

EINE VERLAGSBEILAGE VOM 26. OKTOBER 2024

# KATZE, HUND

DAS TIERMAGAZIN FÜR PEINE UND UMGEBUNG



## Rosenkrieg um Rex

Rechtlicher Umgang  
nach Trennung



## TIERISCHER FOTOWETTBEWERB

20 Lieblinge  
aus 450 Motiven

**PEINER  
TIERTAFEL**

*Arzthilfe  
läuft an*



 Sie suchen für sich und Ihren Vierbeiner ein neues zu Hause?

Unsere Immobilienangebote:



[www.immobilienbahr.de](http://www.immobilienbahr.de)



## Das Team



### Andreas Bahr

- Geschäftsführer
- Immobilienmakler
- Immobilienfachwirt
- Dipl. Sachverständiger (DIA)



### Sabrina Cramme

- Vermietung & Verkauf



### Nadine Wanke

- Vermietung & Verkauf



### Kevin Hesse

- Hauswart & Objektbetreuung vor Ort



### Joachim Wirth

- Hauswart & Objektbetreuung vor Ort



### Simone Bahr

- Backoffice / Vermarktung & Verwaltung



### Gabriele Bahr

- Backoffice / Vermietung & Verkauf



### Vanessa Großkopf

- WEG und Mietverwaltung



### Viktoria Lorenz-Nowacki

- WEG und Mietverwaltung



### Ann-Christin Kerll

- Vermietung & Verkauf
- WEG & Mietverwaltung



### Michael Neumeyer

- Auszubildender



### Neila

- Mädchen für alles





# AUS DEM INHALT



**DIETER BRÖMER UND BIRTHE KUßROLL-IHLE  
SORGEN AUF DEN FOLGENDEN SEITEN FÜR  
„TIERISCHE“ ABWECHSLUNG.**

## Liebe Leserinnen, liebe Leser,

die Mensch-Tier-Beziehung ist eine ganz besondere. Im Idealfall reduziert sie Stress und stärkt die Gesundheit unseres Gehirns. Ob Hund, Katze, Kaninchen oder Wellensittich – sie alle haben einen positiven Einfluss auf unser Wohlbefinden, sind Seelentröster, Spielkameraden und emotionale Haltergeber. Dabei spielt es keine Rolle, welche Art von Haustier man besitzt. Auch Schlangen, Fische oder Hamster können bei uns positive Gefühle auslösen, gegenseitiges Vertrauen und ein starkes Verbundenheitsgefühl schaffen.

Im Jahr 2023 gab es in 45 Prozent und somit fast der Hälfte aller Haushalte in Deutschland mindestens ein Heimtier. Die Deutschen schätzen das Leben mit tierischen Mitbewohnern. Im vergangenen Jahr lebten 34,3 Millionen Hunde, Katzen, Kleinsäuger und Ziervögel in Haushalten in Deutschland. Hinzu kamen zahlreiche Zierfische und Terrarientiere. Auch körperlich profitieren wir von unseren tierischen Lieblingen. Hundehalter bewegen sich an der frischen Luft und stärken ihr Immunsystem. Das „Kuschelhormon“ Oxytocin wird beim Anblick oder Streicheln unserer Fellfreunde freigesetzt und schon die bloße Anwesenheit eines Tieres kann den Blutdruck und die Herzfrequenz senken.

Doch Tiere sind Lebewesen mit eigenen Bedürfnissen und benötigen individuelle Zuwendung. Ganz besonders, wenn sie nicht fit sind. Es ist wohlthuend, dass im Peiner Land und der Region viele engagierte Menschen leben, die sich um das Wohl von Tieren zu Hause, im Tierheim und in der freien Natur kümmern.

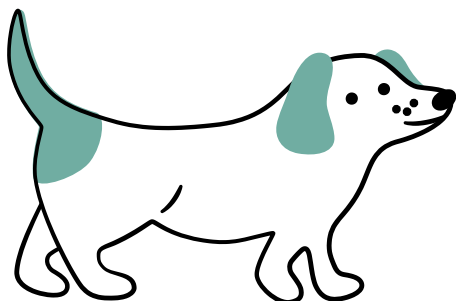
Wir haben zahlreiche Themen und Tipps aufgespürt und bieten Ihnen wieder unseren beliebten Tierfoto-Wettbewerb.

Lassen Sie uns über Tiere mit unseren Mitmenschen ins Gespräch kommen!

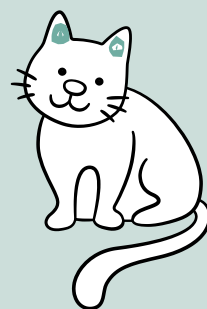
Ihr Tiermagazin-Team

Birthe Kußroll-Ihle  
(Redaktionsleiterin)

Dieter Brömer  
(Berater)



- 6 Peiner Tierheim**  
Kein Aufnahmestopp
- 12 Tier- und Ökogarten**  
Kinder, Reptilien und Gänse
- 14 Tierkrankenversicherung**  
Leistungen bieten Vorteile
- 16 Kleine Hunde**  
Tipps für Halter
- 18 Tierischer Fotowettbewerb**  
Die 20 schönsten Motive
- 20 Urlaubszeit**  
Microchip schützt Haustiere
- 24 Vögel füttern**  
Meisenknödel ohne Plastiknetz
- 26 Trennungshunde**  
Rechtlicher Umgang mit Haustieren
- 28 Wellensittiche**  
Licht für Gesundheit
- 30 Stress bei Katzen**  
Ursachen und Symptome



### HINWEIS GENERISCHES MASKULINUM

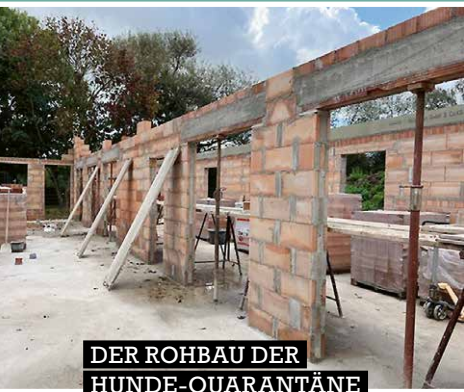
Aus Gründen der besseren Lesbarkeit des Tiermagazins verwenden wir bei personenbezogenen Hauptwörtern meist nur das generische Maskulinum und verzichten auf den gleichzeitigen Gebrauch der Sprachform männlich, weiblich und divers. Entsprechende Begriffe gelten im Sinne der Gleichbehandlung grundsätzlich für alle Geschlechter, beinhalten keinesfalls eine Herabwürdigung oder Diskriminierung der anderen Geschlechter und umfassen Personen jeden Geschlechts gleichermaßen und gleichberechtigt.

### IMPRESSUM

Ein Anzeigenmagazin der Peiner Allgemeinen Zeitung | **Herausgeber** Madsack Medien Ostniedersachsen GmbH & Co. KG, Werderstraße 49, 31224 Peine | **Geschäftsführung** Carsten Winkler, Günter Evert | **Redaktion** Birthe Kußroll-Ihle (bik; verantwortlich), | **Verantwortlich für Anzeigen** Carsten Winkler | **Layout** MMO Grafik | **Produktion** Lena Brunklaus | **Fotos** PAZ-Archiv, Peiner Bio-AG, NABU, 123RF, pixabay, djd, Adobe Stock | **Titelfoto** iciakp/123RF | **Druck** Silber Druck GmbH & Co. KG, Otto-Hahn-Straße 25, 34253 Lohfelden



Fotos: Tierheim Peine



**DER ROHBAU DER  
HUNDE-QUARANTÄNE  
HAT 2024 RICHTFEST.**



**NEUE FAHRZEUGE FÜR FAHRTEN RUND  
UM KATZE UND CO.**



# Kein Aufnahmestopp im Peiner Tierheim

## RICHTFEST DER HUNDE-QUARANTÄNE UND STEIGENDE MITGLIEDERZAHLEN

**G**ute Nachrichten aus dem Peiner Tierheim: „Wir haben derzeit keinen Aufnahmestopp für Hunden und Katzen und unsere Welpen, die besonderen Zuspruch brauchen, fühlen sich in unseren 24 Pflegestellen pudelwohl“, sagt

Günter Diederichs, Vorsitzender des Tierschutzvereins Peine, der eng mit dem Team des Tierheims zusammenarbeitet, und fügt hinzu: „Wir vermitteln gut und haben einen gewissen Bekanntheitsgrad, das kommt uns zugute.“

So hätten sich unlängst Hundefreunde aus Bielefeld und Freiburg für eine Französische Bulldogge im Peiner Tierheim interessiert. Ihnen sei der Weg nach Peine nicht zu weit gewesen. Solch ein Engagement freue das Tierheimteam. Ihm falle es dann oft nicht leicht, schlussendlich zu entscheiden, wer den Hund dauerhaft mit nach Hause nehmen dürfe.

Gleichwohl ist die Anzahl der Tiere, die in diesem Herbst im Tierheim ihr Zuhause haben, beachtlich. Diederichs hat auf

Anfrage unseres Tiermagazins Zahlen zusammengefasst: Danach lebten zum Beispiel bis Anfang Oktober bereits 147 Hunde im Tierheim – 306 waren es insgesamt im vergangenen Jahr. „Wir bekommen keine Hunde mehr aus dem Ausland, die zum Teil auf der A2 beschlagnahmt worden“, nennt Diederichs Gründe für die rückläufigen Hundezahlen.

Anders sei indes die Situation bei Katzen: Obgleich das Kastrationsgesetz verabschiedet ist, wurde es noch nicht umgesetzt, weil noch die Ausführungsbestimmungen fehlten. Bis Anfang Oktober hatten bereits 540 Katzen vorübergehend ihr Zuhause an der Fritz-Stegen-Allee in der Südstadt. Im Jahr 2023 lebten 773 Katzen im Tierheim. „An die Zahl kommen wir auch 2024 erneut ran“, vermutet Diederichs schon jetzt.

Dagegen erfreut es ihn, dass die Zahl der Kleintiere rückläufig sei – bisher 128 gegenüber insgesamt 210 im vergangenen Jahr. „So viele werden es dieses



**„Wir  
vermitteln  
gut und haben  
einen gewissen  
Bekanntheitsgrad,  
das kommt uns  
zugute.“**





**WELPEN FÜHLEN SICH IN  
PFLEGESTELLEN BESONDERS  
UMSORGT.**



**MÜMMELMÄNNER AUS DEM  
TIERHEIM SUCHEN EIN NEUES  
ZUHAUSE.**

Jahr nicht mehr“, schätzt er und ergänzt: „Wir haben sehr viele Kaninchen in allen Facetten, vom Schlappohr bis zum Langhaar.“

Die 15 Mitarbeitenden im Tierheim – darunter drei Tierpflegerazubis – kümmern sich um das Wohl der Tiere. Dass so viele Tiere ausgesetzt oder im Tierheim abgegeben werden, bereitet ihnen Sorgen. Denn: „Ein besonderes Problem bereiten uns mittelgroße bis große Hunde. Man kann sich eine Dogge nicht einfach unter den Arm klemmen und sie mitnehmen“, sagt Diederichs. Das gelte auch für Katzen, die „Freigänger“ seien. Wer Glück habe, könne sich auf einen netten Nachbarn verlassen, der das Füttern übernehme und dem Stubentiger ein paar Streicheleinheiten zukommen lasse.

Immer mehr Menschen entscheiden sich für Haustiere. Das belegen Einnahmen aus der Hundesteuer. Und: Katzen sowie Hunde werden immer mehr zu zweit gehalten. „In Peine waren 2010 knapp über 1.000 Hunde gemeldet. Im vergangenen Jahr waren es schon über 3.000 Hunde, allein im Stadtgebiet ohne Gemeinden. Dieses Mehr an Haustieren bedeutet auch ein Mehr an Tierleid“, weiß Diederichs.

## BAUVORHABEN HUNDE-QUARANTÄNE

Parallel dazu wird im Peiner Tierheim viel getan – die Kommune erkennt die Zeichen der Zeit.

Der Platzbedarf im Peiner Tierheim ist ausgelegt auf die Jahre 1980 bis 1990. „Mittlerweile ist es viel zu klein geworden“, berichtet Tierheimleiterin Heike Brakemeier. Die Stadt und der Tierschutzverein sorgen mit dem Bau einer Hunde-Quarantäne ein Stück weit für Abhilfe.

Derzeit entsteht der Bau der Hunde-Quarantänestation, die den neuesten Bestimmungen entspricht, auf der großen Wiese des Tierheims. „Läuft alles weiterhin nach Plan, ist im November diesen Jahres Richtfest“, sagt Diederichs.

Die Zeichen stehen auf Zuwachs – weiterhin auch bei den Mitgliedern des Peiner Tierschutzvereins: Die Zahl der Mitglieder ist aktuell auf 640 gestiegen – 2022 gehörten 550 Tierfreundinnen und Tierfreunde als Mitglieder dem Verein an, 2023 waren es um diese Zeit 610. Das freut den Vorsitzenden besonders: „Gute Tierschutzarbeit kann man nur mit vielen Gleichgesinnten gestalten. Wir brauchen weitere Mitglieder, um eine größere Stimme für die Tiere zu haben.“ Ab 2024 beträgt der Mitgliedsbeitrag 30 Euro im Jahr – Geld, das gut ankommt.

Neu angeschafft wurden 2024 auch zwei Kastenwagen für Tierarztfahrten, Futterbesorgungen, das Einsammeln aufgefundenen Tiere oder für Katzentransporte mit befreundeten Tierheimen.



## TIERHEIM PEINE

**Tierschutzverein Peine und Umgegend e. V.**

**Fritz-Stegen-Allee 20, 31226 Peine**

**Telefon: 05171 52558**

**Mail: [info@tierheim-peine.de](mailto:info@tierheim-peine.de)**

### Öffnungszeiten

Mo, Fr: 14 – 16 Uhr

Di: 15 – 17 Uhr

Sa, So: 11 – 13 Uhr

Mi, Do, feiertags: geschlossen

### Telefonzeiten

Mo, Mi, Do, Fr: 7.30 – 12 und 13.30 – 17 Uhr

Di: 7.30 – 12 und 14.30 – 18 Uhr

Sa, So: 7.30 – 13 und 13.30 – 17 Uhr

Liste von Tierärzten und Anschrift einschließlich

Tiermedizinischer Hochschule Hannover:

[www.tierheim-peine.de/wissenswertes/tieraerzte/](http://www.tierheim-peine.de/wissenswertes/tieraerzte/)

### Spendenkonto

Tierschutzverein Peine und Umgegend e. V.  
(Tierheim Peine)

IBAN: DE50 2595 0130 0000 1180 34





# Medizinische Hilfe für Bello und Co. angelaufen

## TIERÄRZTIN VERSORGT MIT VIEL ERFAHRUNG

„Pfantastisch“: Unter dem Motto „Tue Gutes und spende Dein Flaschenpfand“ hat die Tiertafel Peine im letzten Winter über 10.000 Euro eingenommen – Geld, das jetzt als Startkapital für ein Medizinprojekt für Hunde und auch Katzen verwendet wird.

„Die Idee, nicht nur mit Futter, sondern auch mit medizinischer Unterstützung zu helfen, besteht, seit wir unsere Tiertafel vor fünf Jahren gegründet haben“, sagt Brigitte Bux, Organisatorin der Peiner Tiertafel, und ergänzt: „Tierarztkosten steigen zunehmend, ebenso die Anzahl der Menschen, die sich den Tierarztbesuch nicht mehr leisten können.“

Mit Dr. Friederike Schmidt habe man in Peine eine erfahrene Tierärztin gefunden, die das Medizin-

projekt hervorragend unterstütze. Sie Sorge mit ihrem Fachwissen dafür, dass Tierarztkosten finanziell im Rahmen bleiben. „Auch die Tierbesitzer müssen ihren Anteil leisten und einen vorher vereinbarten Kostenanteil übernehmen“, informiert Brigitte Bux.

Ein Beispiel ist Hund „Milo“. Er konnte zum Beispiel mit einem Herzmedikament gut eingestellt werden, und sein Leben ist nicht mehr in Gefahr. Die Organisatorin dankt zudem allen Spendern, die ihre Pfandbons in den REWE Märkten der Großregion in eine Spendenbox neben den Automaten für die Leertürkennahme gesteckt haben.

Die Peiner Tiertafel hilft zudem jeden 3. Donnerstag im Monat vielen Menschen, die sich in einer finanziellen Notlage befinden. Damit sie ihr Tier versorgen und es somit auch behalten können, erhalten Betroffene Unterstützung – ehrenamtlich und ausschließlich mit Geld und Futterspenden. „Derzeit versorgen wir 50 Katzen und 40 Hunde auf diese Weise“, berichtet Brigitte Bux. Gleichwohl sei es nicht möglich, dass ein Tierbesitzer für beliebig viele Tiere Futterspenden bekommen könne. „Wir versorgen bis zu zwei Tiere einer Person“, sagt sie.

Aktuell benötigt die Tiertafel getreidefreies Trockenfutter für Hunde. „Einige Hunde sind dringend darauf angewiesen“, berichtet die Organisatorin. Personelle Verstärkung fürs Helferteam ist ebenfalls willkommen. Gesucht wird jemand, der zuverlässig und regelmäßig im Futterlager helfen kann. Wer Interesse hat, sollte keine Probleme damit haben, die teils schweren Futterpaletten und Trockenfuttersäcke zu tragen und in Regale einzuräumen.

Derzeit sind die Ehrenamtlichen der Peiner Tiertafel unterwegs, um Spenden für eine Tombola zu sammeln. Denn am 1. Dezember – 1. Adventssonntag – präsentiert sich die Tiertafel auf dem Peiner Weihnachtsmarkt auf dem Marktplatz ab 11 Uhr. Dann soll sich das Glücksrad mit den Tombolapreisen drehen.

**Kontaktaufnahme:**  
[tiertafel.peine@web.de](mailto:tiertafel.peine@web.de)

## WINTERFEST IM TIERHEIM PEINE

Tierfreunde sollten sich den 2. Adventssonntag schon jetzt dick im Kalender vormerken: Denn am 8. Dezember findet das Winterfest im Tierheim Peine an der Fritz-Stegen-Allee 20 in der Südstadt statt. Los geht's um 14 Uhr.

Es werden viele Besucher erwartet. Helfende bereiten schon Wochen vorher ein tierisch-buntes Programm für Jung und Alt vor.

Gemeinsam mit ihren tierischen Freunden können die Gäste schöne Stunden im Tierheim verbringen. Hunde, Katzen und Kleintiere freuen sich, wenn sie verwöhnt werden und Streicheleinheiten erhalten, und vor den Zwingern können die Fellnasen genauer betrachtet werden.

Wer möchte, kann sich mit Gleichgesinnten austauschen, Kontakte pflegen oder neu knüpfen. Für das leibliche Wohl wird gesorgt mit Crêpes, Waffeln, Kuchen, Glühwein, Kaffee und Kakao. Es gibt eine Tombola mit wertvollen Sachpreisen.

Das Tierheim-Team freut sich über jede Futterspende und finanzielle Unterstützung.



Foto: Peiner Tiertafel

## Meister-Service

- Neu- und Umbauten
- Hausanschlüsse
- Netzwerktechnik
- Reparaturen



Inh. Stephan Drews

**Elektro  
Drews**

An der Fuhse 26  
31241 Ilsede  
Tel. 0 51 72 / 65 61  
Fax 0 51 72 / 72 59

## M BEDACHUNGEN

Alles aus  
einer Hand!

- Dachdeckerei
- Bauklempnerei
- Zimmerei

**Manfred Wiedera GmbH**  
Kirchstraße 23 • 31226 Peine  
Telefon: 05171 - 545 90 33 • Mobil: 0172 -542 88 46  
Web: [www.mwbedachungen.de](http://www.mwbedachungen.de)





# Peiner Facebook-Gruppe hat schon mehr als 6878 Mitglieder

## VERMISSTE UND GEFUNDENE TIERE IM SOZIALEN NETZWERK

**V**ermisste Tiere Peine ist bei Facebook. Bereits 6878 Mitglieder – eine stetig wachsende Zahl – umfasst die öffentliche Gruppe, in der ein reger Austausch stattfindet. Da informiert zum Beispiel Gründerin Martina Förster, wie wichtig es ist, dass es in dieser Gruppe ausschließlich um vermisste und gesuchte Tiere geht und keine anderen Themen.

Lara G. fragt, wem ein unkastrierter Bengale in Klein Ilsede gehört. Ein anonym Teilnehmer sucht Hilfe für eine fluguntaugliche Taube und Jo Ann H. vom Tierheim Salzgitter fragt an, wer eine viel zu dünne gebrachte Hündin kennt oder vermisst, die keinen Chip hat.

Die Auswahl zeigt, dass Menschen aus dem Peiner Land und der Region das soziale Netzwerk

Facebook für die Suche ihrer vermissten Lieblinge oder genauso beim Auffinden ausgebüxter

Haustiere nutzen. Ein Blick auf die Aktualität der Beiträge macht weiterhin deutlich, dass verschiedene Nutzerinnen und Nutzer kontinuierlich aktiv sind. Sie stellen zügig Kontakte untereinander her, geben sich Tipps und sind achtsam, was sich in Sachen Tiere in ihrer Umgebung abspielt. Weiter so! (bik)



Screenshot: Facebook-Gruppe  
Foto: mpfphotography/123

Nutzen Sie diesen QR-Code, um zur Facebook-Gruppe zu gelangen.



**19 Jahre**  
**MÄNNERSACHE.**  
Wir haben immer die passende Kleidung.

Die neue  
Herbst/Winter Mode  
bei uns!

**MÄNNERSACHE.**  
*senge & ginsburg*

Am Markt 7 · 31224 Peine · Telefon 0 51 71.90 59 27 · Fax 0 51 71.90 59 28  
Öffnungszeiten: Montag - Freitag 10.00 - 18.00 Uhr · Samstag 10.00 - 15.00 Uhr





NABU-ARTENSCHUTZZENTRUM

WEITERE  
INFORMATIONEN:  
[www.nabuzentrum-leiferde.de](http://www.nabuzentrum-leiferde.de)

# Rettungsstation für Wildtiere

## NABU-ARTENSCHUTZZENTRUM LEIFERDE

**D**irekt an der Hauptstraße nach Gifhorn liegt das NABU-Artenschutzzentrum in Leiferde.

Das Gelände einer alten Molkerei ist seit vielen Jahren Auffangstation für Wildtiere in Not. Verletzte oder kranke heimische Wildtiere werden hier gesund gepflegt oder exotische Fundtiere, die ausgebüxt sind oder die Besitzer überfordern, aufgenommen.

Mehr als 2.000 Wildtiere aus rund 200 Arten werden jedes Jahr im Artenschutzzentrum gepflegt und, wenn möglich, wieder ausgewildert. Besucher können viele der Pflegetiere in Volieren, Gehegen und Terrarien beobachten.

Anliegen der Mitarbeitenden und Ehrenamtlichen in der niedersachsenweit größten Auffangstation ist es, Menschen für den Artenschutz zu sensibilisieren. Deshalb werden auch Naturerlebnisseminare, Führungen und Vorträge angeboten. Auf diese Weise ermöglichen die Mitarbeitenden und Ehrenamtlichen es – sie kümmern sich übrigens sieben Tage die Woche um das Wohl der Tiere –, die Notfälle mit Wildtieren zu verringern.

Das NABU-Team pflegt und versorgt verletzte Störche, Reiher, Greifvögel und Eulen, die in großen Volieren zu beobachten sind. In Terrarien wohnen unter anderem Leguane und Schildkröten. Zudem gibt es ein Gehege für entflozene Papageien.

Eine Wiese und eine große Weidenhütte laden zum Picknick ein. Seit einigen Jahren brütet das Weißstorchpaar Friederike und Fridolin erfolgreich auf dem Schornstein der Auffangstation. Über die Homepage des Zentrums lässt sich das Brutgeschäft der beiden im Frühjahr live miterleben. (bik)

**AUFZUCHT EINES JUNGEN FELDHASEN  
MIT DER FLASCHE – PERSONAL- UND  
KOSTENINTENSIV FÜR DAS ARTENSCHUTZZENTRUM.**

© Foto: Joachim Neumann/NABU PAZ-Archiv



**Wieder schmerzfrei  
Gassi gehen mit uns!**



**Breymann**  
ORTHO | SANI | SCHUH



Schillerstraße 1 · 31224 Peine · Telefon (051 71) 69 36



Seit 2001 ganz in Ihrer Nähe.

**Schmidt-Kraftfahrzeuge GmbH  
Reparaturen-Service-Handel**

Hauptstraße 19  
31241 Ilsede-Solschen  
Tel. 0 51 72 / 74 07

Dreschereistraße 23  
31246 Ilsede-Adenstedt  
Tel. 0 51 72 / 67 11

Fax 0 51 72 / 10 28  
[www.schmidt-kfz.go1a.de](http://www.schmidt-kfz.go1a.de)

**Wir machen, dass es fährt.**



**NATURINTERESSIERTE KÖNNEN BEIM NABU  
AN WORKSHOPS TEILNEHMEN UND NEUE  
ERFAHRUNGEN SAMMELN.**

**Monatstreffen**  
jeden 1. Mittwoch im  
Monat ab 18.30 Uhr  
bis ca. 21 Uhr.

Der jeweilige Treffpunkt steht  
auf der Homepage:

[www.nabu-peine.de](http://www.nabu-peine.de)

# Peiner NABU sucht für Projekte Naturinteressierte

*SCHON MEHR ALS 2000 MITGLIEDER UNTERSTÜTZEN ARTENSCHUTZ*

**M**ehr als 2.000 Menschen im Peiner Land engagieren sich im Naturschutzbund Deutschland. Der Kreisverband ist Teil des ältesten und mitgliederstärksten Umweltverbands Deutschlands. Er versteht sich als Ansprechpartner für die Belange des Arten- und Umweltschutzes, indem Hilfestellung bei der Lösung der verschiedensten Fragen gegeben wird.

Artenschutz trägt dazu bei, die Vielfalt an Pflanzen und Tieren zu bewahren. Dem zunehmenden Verlust an Biodiversität gilt es entgegenzuwirken. Besonders um das eigene Haus herum kann viel für Igel, Schmetterlinge und Co. getan werden. Die richtige Pflanzenauswahl, Gartenbereiche, die unordentlich sein dürfen,

sowie Totholz bieten Unterschlupf, Nahrung und Lebensräume.

Die Aktiven des Peiner NABU machen bei Vorträgen und praktischen Arbeiten auf dem mehr als 3.000 Quadratmeter großen Vereinsgelände sowie den NABU-Streuobstwiesen auf die vielfältigen Möglichkeiten des Arten- und Naturschutzes aufmerksam.

Bei den Veranstaltungen des eigenen Nachwuchses, der Naturschutzjugend-Gruppe (NAJU), wird jungen Menschen Gelegenheit zum Forschen, Erleben und Ausprobieren geboten.

Das Vereinsgelände bietet die Möglichkeit, Natur-Ferienprojekte durchzuführen. Auch Firmen haben hier bereits im Rahmen ihrer

Sozial- und Teamtage tatkräftige Unterstützung für die Artenvielfalt geleistet.

Für die Umsetzung weiterer Projekte sind Mitglieder gefragt, die sich – gern mit eigenen Ideen – aktiv beteiligen möchten. Das Team um den Peiner Vorsitzenden Hans-Hermann Goetzke freut sich über Verstärkung. (bik)

## KONTAKTMÖGLICHKEITEN:

E-Mail: [sprecher@nabu-peine.de](mailto:sprecher@nabu-peine.de)  
Telefon: 05302 9175075, Mobil: 0175 2821957

**Ansprechpartnerin für die NAJU-Gruppe ist  
Isabel Stegemann. Sie ist erreichbar unter der  
Mobilnummer: 0151 10716978  
E-Mail: [naju@nabu-peine.de](mailto:naju@nabu-peine.de)**



Fotos: NABU

**Dachdeckerarbeiten  
Dachklempnerarbeiten**

**WEITLING**

GmbH & Co. KG

**Dach-, Wand- & Abdichtungstechnik**

**Wir beraten Sie gerne.**

**Inh. A. Sorrentino, Dachdeckermeister**

Werderstraße 4-6 · 31224 Peine · Tel.: (05171) 4008-0 · Fax: (05171) 4008-30

*über 100 Jahre!*

**R&W Service**

**Gebäudereinigung GmbH**

**Telefon:** +49 (0)5128 - 58 52  
**Telefax:** +49 (0)5128 - 84 77  
**Email:** [info@rw-servicegmbh.de](mailto:info@rw-servicegmbh.de)  
**Web:** [www.rw-servicegmbh.de](http://www.rw-servicegmbh.de)  
Im Hoken 19 - 31249 Hohenhameln

*Wir sorgen für Sauberkeit  
und klaren Durchblick!*



# NABU: Igel in Not?

## WANN WIRKLICH GEHOLFEN WERDEN MUSS

**H**annover – Jedes Jahr kümmern sich die Mitarbeiterinnen und Mitarbeiter des NABU-Artenschutz-zentrums in Leiferde um rund 300 bis 400 verletzte oder geschwächte Igel. Die Tiere werden dort wieder aufgepäppelt und für die Auswilderung vorbereitet. Besonders jetzt im Herbst melden sich fast täglich Menschen, die Igel entdeckt haben. Oft ist die Sorge groß: „Der kleine Igel ist so winzig und schwach. Er wird den Winter nicht überstehen.“ Doch nicht jeder Igel, der tagsüber aktiv ist, braucht sofort Hilfe.

### Junger Igel tagsüber im Garten – ein Warnsignal?

Aber was, wenn es sich bei dem gefundenen Igel noch um ein Jungtier handelt, welches tagsüber durch den Garten streunt? Bärbel Rogoschik, Leiterin des Nabu-Artenschutz-zentrums in Leiferde: „Gerade jetzt ist das nicht ungewöhnlich. Schließlich wurden junge Igel noch bis Ende September geboren. Der Nachwuchs von Igeln kann bei milden Tempera-

turen sogar noch im Dezember draußen unterwegs sein und sich Winterspeck für den Winterschlaf anfressen. Ein tagsüber gesichteter Igel ist oft nur durch Gartenarbeit aufgeschreckt worden und kehrt abends in sein Versteck zurück.“

### Wann sind Igel wirklich in Not?

Igel dürfen laut Bundesnaturschutzgesetz weder gefangen noch getötet werden. Nur in absoluten Notfällen, wenn ein Igel verletzt oder krank ist, dürfen Menschen ihn für eine kurze Zeit in ihre Obhut nehmen, gesund pflegen und alsbald wieder in die Freiheit entlassen. Deswegen sei es auch so wichtig, den Igel zunächst genau zu beobachten, erklärt Rogoschik: „Läuft er im Kreis? Ist er verletzt? Hat er Fliegeneier oder Maden zwischen den Stacheln? Fühlt er sich kalt an? Dann benötigt er sofort Hilfe.“ In solchen Fällen sollte

man einen Tierarzt, eine Igelau-fangstation oder das NABU-Arten-schutzzentrum kontaktieren.

### Das leidige Thema Zecken und die Gefahr von Spot-On-Präparaten

Hat ein Igel fünf bis sechs Zecken, ist auch das nicht besorgniserregend. Erst, wenn sich bei einem kleinen Igel zahlreiche Zecken in der Kopfregion angesammelt haben, besteht Gefahr. Die Zecken

müssen dann entfernt werden. Vorsicht ist jedoch bei sogenannten Spot-On-Präparaten geboten: „Manche dieser Präparate werden von Igeln nicht gut vertragen und können sogar zum Tod führen, wenn der Igel anschließend in den Winterschlaf geht. Deshalb sorgen wir dafür, dass Igel nach der Gabe solcher Mittel nicht in den Winterschlaf gehen, bis das Präparat abgebaut ist“, betont Rogoschik.

### Dehydrierter Igel? Das sind die Anzeichen!

Ein einfacher Test hilft, um festzustellen, ob ein Igel dehydriert ist: „Dazu zieht man die Stacheln einfach ein bisschen hoch. Wenn diese dann so stehen bleiben, dass eine Beule entsteht, die sich nur ganz langsam wieder zurückbildet, braucht der Igel auf alle Fälle Hilfe“, erklärt Rogoschik. In solchen Fällen sollte dem Tier Wasser angeboten werden. Nimmt er kein Wasser an oder kann nicht selbstständig trinken, gehört der Igel umgehend



Foto: Roger Cornitzius

**E-Rezept  
natürlich bei uns!**



**Linda**  
Apotheken

Official Partner



### Burg-Apotheke

Apotheker Christian Burgdorf  
Osterfeld 2 · 31246 Gadenstedt  
[www.burg-apotheke-gadenstedt.de](http://www.burg-apotheke-gadenstedt.de)

### Information, Beratung, Bestellung

Ihre kostenlose Servicenummer

**0800 - 287 45 24**

[info@burg-apotheke-gadenstedt.de](mailto:info@burg-apotheke-gadenstedt.de)

### Medikamente rund um die Uhr vorbestellen!

Die LINDA Apotheken App – schnell – einfach – sicher

Bequeme Parkplätze

Durchgehend geöffnet

Lieferservice

**Ihre AWO Sozialstation in Stadt  
und Landkreis Peine  
Ihr Weg zu mehr Lebensqualität**



**Altenpflege  
Krankenpflege**

**Mahlzeitendienst  
Hausnotruf  
Haushaltshilfen  
24 Std. Bereitschaft  
Pflegeberatung**



**Kontaktieren Sie  
uns gerne unter:  
05171 - 50 69 7-55**

Zertifiziert nach  
DIN EN ISO  
9001:2015

MDK  
Prüfungs-  
ergebnis  
sehr  
gut



Kreisverband  
Peine e.V.  
Sozialstation

Sedanstr. 15 | 31224 Peine  
[www.awo-peine.de](http://www.awo-peine.de)  
[sozialstation@awo-peine.de](mailto:sozialstation@awo-peine.de)





bietet. Igel sind Insektenfresser und können pflanzliche Inhaltsstoffe nicht verstoffwechseln. Gekochte Eier oder Rinderhack sind ebenfalls geeignete Nahrungsquellen. Rogoschik betont zudem: „Schauen Sie sich den Garten aus der Sicht eines Igels an. Gibt es Gefahrenquellen wie offene Schächte, Kellertreppen oder Obstbaumnetze, in denen sich der Igel verfangen könnte? Habe ich Versteckmöglichkeiten wie z. B. Laubhaufen liegen gelassen? Um Igel zu unterstützen, sollten Gartenbesitzer Versteckmöglichkeiten schaffen und Gefahrenquellen vermeiden.“

-freunde aber immer mit Fragen, Beschreibungen und Bildern der Igel mit dem Artenschutzzentrum in Leiferde auch im Notfall Kontakt aufnehmen. Rogoschik aber hat folgende Bitte: „Tiere bitte nie einfach so in einer Box vor unseren Türen abstellen, sondern immer Bescheid geben. Andernfalls könnten die Lebewesen zu spät bemerkt und so nicht mehr vor dem Tod bewahrt werden. Dies ist leider schon vorgekommen.“

Öffnungszeiten, Kontaktmöglichkeiten des Artenschutzzentrums und alle Infos rund um tierische Notfälle finden Sie hier: Tierische Notfälle – NABU-Zentrum Leiferde ([nabuzentrum-leiferde.de](http://nabuzentrum-leiferde.de))

zum Tierarzt oder in eine Auffangstation. Wenn bekannt ist, wo sich das Muttertier aufhält, sollte ein Jungtier in ihrer unmittelbaren Nähe ausgewildert werden.

Sind keine Krankheiten oder sonstigen Beschwerden ersichtlich, ist es immer die bessere Wahl, den Igel in der Natur zu lassen und einen Jungigel somit nicht seiner Mutter zu entreißen. Insbesondere bei weiblichen Tieren ist es wichtig, diese nicht einfach der Natur zu

entnehmen: Meist kümmern sie sich noch um ihre Jungtiere, die dann nicht mehr versorgt werden können. Die Gefahr ist groß, dass die Igelmutter ihre Jungen nicht mehr versorgt, wenn sie nach der Einsammelaktion wieder ausgewildert werden.

### ***Einmal den Garten aus der Sicht eines Igels betrachten***

Wer Igel in seinem Garten hat, kann sie am besten unterstützen, indem er hochwertiges Katzen- oder Hundefutter mit einem Fleischanteil von mindestens 70 Prozent an-

### ***Igel gefunden? Das NABU-Artenschutzzentrum weiß Rat***

Wer sich trotz Zufütterung noch unsicher ist, ob das Tier rechtzeitig bis zum Winter ausreichend Fettreserven ansetzt, kann zwei bis drei Stacheln vorsichtig mit etwas Nagellack markieren und das Tier regelmäßig wiegen. Im Zweifel können Igelfreundinnen und

Wer mehr über Igel erfahren möchte, kann beim NABU Niedersachsen ein Info-Paket anfordern: Es besteht aus der Bauplansammlung für Nisthilfen, wozu auch die Igelburg zählt, und der Farbbroschüre des NABU zu Lebensweise, Gefährdung und Schutz des Igels. Einfach 5 Euro in Briefmarken mit dem Stichwort ‚Igel‘ an den NABU Niedersachsen, Alleestr. 36, 30167 Hannover senden.

# Meine Steuer macht der Profi.



[www.fachanwalt.tax](http://www.fachanwalt.tax)



## Steueranwalt

Rechtsanwalt Christoph Hussy

Fachanwalt für Steuerrecht • Am Markt 3

31224 Peine • Telefon: 05171 / 505 9585



**SCHLANGEN  
SIND GAR NICHT  
SO SCHEU.**

# Kinder lernen über Reptilien und Gänse

## NEUE ANGEBOTE IM TIER- UND ÖKOGARTEN PEINE – BLINDES VERTRAUEN UND HANDFÜTTERUNG

Fotos: Tier- und Ökogarten



**D**er Tier- und Ökogarten Peine an der Herrenfeldstraße in Vöhrum bringt als außerschulischer Lern- und Erlebnisort Kindern wie auch Eltern und Senioren Tiere und Natur mit Hand, Herz und Freude näher.

Mit dem Peiner Eichhörnchenpfad besteht ein neues Angebot für Kinder wie Erwachsene unter Bäumen, bei dem es ums spielerische Aufeinanderachten geht und das Erfahren sozialer Kompetenz. Beispiel dafür ist ein Weg mit Hindernissen und Unebenheiten, der an einem Tau entlangführt. Der „Blinde“ führt und gibt Hinweise auf den Weg. Zudem erfährt man Wissenswertes über die Eichhörnchen.

Ein neuer Liebling der Kinder ist die Schlange „Futschikato“. Sie stammt aus einer Tierentnahme. „Mittlerweile zutraulich, erkundet sie ausdauernd Hände und Arme, lässt sich befühlen und schmiegt sich dann ganz eng, vertrauensvoll an warme Hände“, berichtet Betina Gube, die den Tier- und Ökogarten leitet.

Auch Gänse sind hier beheimatet, die im Frühjahr aus den Eiern in der Brutmaschine geschlüpft sind. „Ihre ganze Lebenszeit haben sie täglich mit Menschen, besonders Kindern, direkten Kontakt und lassen sich als große, ausgewachsene Tiere streicheln und aus der Hand füttern“, erzählt Betina Gube.

„Walli“, das Waliser Schwarznasenschaf – „Shaun das Schaf“ –

### Immer da, wo Sie sind.



vor Ort



tolino



online

Thalia ist überall für Sie da. Auch in Peine.

**Thalia-Buchhandlung**  
Breite Straße 8 | 31224 Peine  
Tel. 05171 50579-0  
E-Mail: thalia.peine@thalia.de



## WENN versichern, DANN persönlich!

Der VGH Ansprechpartner  
in Ihrer Nähe:

**Vertretung**  
**Carsten Baumgarten**  
Bleicherwiesen 22C  
31224 Peine  
Tel. 05171 17078  
baumgarten@vgh.de

Finanzgruppe

**VGH**  
fair versichert





**ZAHME GÄNSE SUCHEN  
DIE MENSCHENNÄHE.**

kam mit blutenden Füßen und scheu im Tier- und Ökogarten an. „Inzwischen nimmt es vertrauensvoll Futter aus der Hand“, freut sich die Leiterin und findet: „Lustig sind ihre gedrehten Hörner, die bei weiblichen Tieren dieser Rasse seitlich abstehen.“ Ein Problem gebe es für „Walli“ damit, wenn sie

aus engen Eimern fressen möchte oder durch enge Türen geht. Auch das Ausruhen in flacher Seitenlage ist nicht möglich – ihr Kopf befindet sich im Liegen immer nach vorn gerichtet, auf dem Kinn.

**Weitere Informationen:**  
[www.oekogarten-peine.de](http://www.oekogarten-peine.de)



**WACKELIGE ANGELEGENHEIT  
AUF DEM EICHHÖRNCHENPFAD.**

## Elektro und Sanitär

**Udo Bellon** Elektromeister



- Elektro-Notdienst
- Baustromverteiler
- Zähleranlagen
- Überspannungsschutz



Alt-Klein-Bülten 10  
31241 Ilsede

Telefon 0 51 72/5 81 50  
Mobil 01 77/7 25 81 50

[www.ube-bellon.de](http://www.ube-bellon.de)

**... genug Platz für Ihren Vierbeiner**



**Immer günstige  
Jahres- & Gebrauchtwagen**

Entdecken Sie unser Angebot auf:  
**[autohaus-wittenberg.de](http://autohaus-wittenberg.de)**

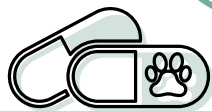
\*Vereinbaren Sie einen Termin für Ihr persönliches Angebot

AUTOHAUS

*Wittenberg*

31249 Hohenhameln • Marktstraße 3 • Telefon: (0 51 28) 3 24  
[www.autohaus-wittenberg.de4](http://www.autohaus-wittenberg.de4)





# Wenn Miezi humpelt und Hasso nicht frisst ...



KEINE ANGST VOR HOHER TIERARZTRECHNUNG DANK KRANKEN-  
ODER OP-VERSICHERUNG

**O**b Schnittwunde oder Beinbruch, folgen-schwere Rauferei, chronische Krankheit oder eine lebensrettende Operation: Auch Hunde und Katzen müssen dann und wann zum Arzt – und so ein Tierarztbesuch kann richtig teuer werden. Um Tierhalter vor immensen Kosten zu schützen, kann es sinnvoll sein, eine Krankenversicherung für das Tier abzuschließen.

Hat sich beispielsweise die Katze das Bein gebrochen oder muss der Hund an der Bandscheibe operiert werden, flattert der Halterin oder dem Halter nicht selten eine Tier-

arztrechnung von mehreren Hundert Euro ins Haus – und nicht selten kommt Miezi genau dann humpelnd heim, wenn es gerade finanziell überhaupt nicht ins Budget passt. Gut, wenn man dann mit einer Tierkrankenversicherung vorgesorgt hat. Ebenso wie bei einer Krankenversicherung für den Menschen übernimmt diese die Kosten für Behandlungen beim Tierarzt. Hierzu zählen beispielsweise die Kosten für Operationen, Untersuchungen oder Medikamente.

Der Leistungsumfang hängt von der Art der Tierkrankenversicherung und dem jeweiligen Tarif ab. Eine reine OP-Versicherung ist

beispielsweise günstiger als eine umfassende Krankenversicherung. Letztere übernimmt dafür neben den Operationskosten allerdings auch die Kosten für normale Untersuchungen und Behandlungen sowie für die Medikamente, die der Vierbeiner benötigt.

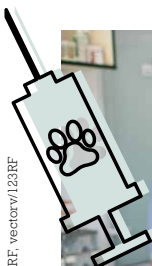
Die monatliche Prämie für eine Tierkrankenversicherung erscheint manchen Tierbesitzern erst einmal relativ hoch, wenn der Welpen gerade quatschfidel und lebensfroh über die Wiese tobt oder das Kätzchen in der Sonne schnurrt – der Gedanke an einen Tierarztbesuch ist in diesen Momenten logischerweise weit weg. Allerdings unterschätzen viele Tierhalter, wie schnell der Tierarztbesuch erforderlich werden kann und wie hoch die Rechnung ausfallen kann. Gerade auch Notingriffe nach Unfällen oder chronische Erkrankungen im Alter können teuer werden. Muss zum Beispiel der Hund operiert werden, kommen mit vorangehender Diagnostik wie Röntgen und Blutuntersuchungen sowie der anschließenden Nachsorge (Wundversorgung, Physiotherapie) schnell 1.000 Euro und mehr zusammen. Auch die monatlichen Aufwendungen für eine nierenkranke Katze

erreichen dreistellige Beträge und fallen bis zum Lebensende an. Mit einer Tierkrankenversicherung können sich Herrchen und Frauchen in solchen Momenten beruhigt um ihren kranken oder verletzten Liebling kümmern, ohne sich Sorgen um die Tierarztrechnung machen zu müssen.

Wer eine Versicherung für sein Heimtier abschließen möchte, sollte dies tun, solange das Tier noch fit und jung ist. Einige Anbieter versichern ältere Tiere nicht mehr und wenn doch, fällt bei älteren Tieren der Beitrag in der Regel deutlich höher aus. Vor dem Abschluss einer Krankenvollversicherung sollten sich Heimtierhalter gut informieren und die Tarife der verschiedenen Anbieter vergleichen. Nicht alle Versicherungen decken Vorsorgemaßnahmen wie Wurmkuren oder Impfungen ab. Wie beim Menschen auch ist der Abschluss der Policen mit Gesundheitsfragen verbunden. Vorerkrankungen oder chronische Leiden können auch bei Tieren zu einer Ablehnung, Ausschlüssen oder Preiszuschlägen führen. Daher lohnt es, sich rechtzeitig Gedanken über den Abschluss einer Versicherung zu machen.



**DER VIERBEINER IST KRANK ODER VERLETZT? DANN HILFT OFT NUR DER GANG ZUM TIERARZT. UM VOR HOHEN RECHNUNGEN GESCHÜTZT ZU SEIN, LOHNT SICH IN VIELEN FÄLLEN EINE TIERKRANKENVERSICHERUNG.**





Y A Y A

**d**ecker

[www.modehaus-decker.com](http://www.modehaus-decker.com)

**1919**

[Ilse de Gerhardstr. 69/71](#)



[www.modehaus-decker.com](http://www.modehaus-decker.com)



# Tipps für Halter

## KLEINER HUND GANZ GROSS



**H**unde kleiner Rassen sind äußerst beliebt – werden aber oft nicht ganz ernst genommen, wenn sie sich bellend Gehör verschaffen wollen. Viele Menschen sorgen zudem unbewusst für Unsicherheit bei den kleinen Fellnasen, weil sie diese einfach hochheben und so in ihrer Bewegung einschränken. Halter können ihre Tiere dabei unterstützen, sich in der großen Welt zurechtzufinden und auch mit größeren Artgenossen souverän umzugehen.

Nach einer Erhebung des Industrieverbandes Heimtierbedarf

(IVH) und des Zentralverbands Zoologischer Fachbetriebe Deutschlands (ZZF) lebten 2022 über zehn Millionen Hunde in Deutschland. Knapp ein Drittel davon sind Hunde zwischen fünf und zehn Kilogramm, also zum Beispiel Jack Russell Terrier. Seit Jahren steigt auch die Zahl der kleinsten Rassen wie Yorkshire Terrier und Chihuahua. Letztere zählen zu den beliebtesten Hunderassen in Deutschland.

### DAS MACHT SIE SO BESONDERS

Nadja Kopp ist Hundeverhaltensberaterin und Hundetrainerin und arbeitet in ihrem Alltag häufig mit kleinen Hunderassen: „Das Besondere an ihnen ist, dass sie oft überdimensional selbstbewusst sind. Sie wissen nicht, dass sie klein sind.“ Umso wichtiger ist für die Expertin daher, dass die Tiere in einem sicheren Umfeld Sozialkompetenz lernen, etwa in einer Hundeschule. Im Idealfall werden sie schon im jungen Alter an den Umgang mit kleinen und großen Artgenossen gewöhnt.

*„Seit Jahren steigt auch die Zahl der kleinsten Rassen wie Yorkshire Terrier und Chihuahua.“*

Foto: garl984/123RF, annaav123RF, anelanda/123RF



# Dein Raum für Tierliebe



Salzgitter-Bad



Salzgitter-Lebenstedt



Peine

Kundenzentrum Salzgitter-Bad, Windmühlenbergstr. 9–11, 38259 Salzgitter, Tel.: 05341 3006-0  
Stadtbüro Salzgitter-Lebenstedt, Tel.: 05341 3006-70 · Stadtbüro Peine, Tel.: 05171 294791-60

[www.wohnbau-salzgitter.de](http://www.wohnbau-salzgitter.de)

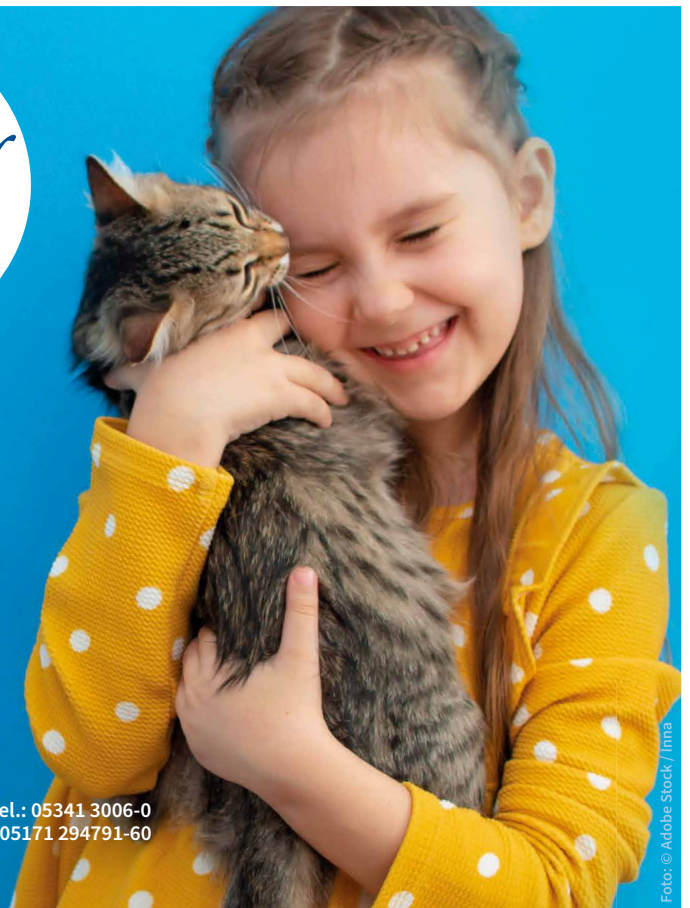


Foto: © Adobe Stock / Inma





sagt die Hundetrainerin und betont: „Wenn der Hund zu Hause einen Platz auf dem Sofa bekommen soll gibt es dafür spezielle Treppen und Rampen.“

### GEMEINSAME AKTIVITÄTEN MIT KLEINEN HUNDEN

Trotz ihrer Größe können kleine Hunderassen überraschen, wenn es um ihre körperlichen Fähigkeiten geht. Nachdem sie sich an die Belastung gewöhnt und entsprechende Muskeln und Kondition aufgebaut haben, sind längere Spaziergänge meist kein Problem und beim gemeinsamen Spielen und Toben zeigen die Vierbeiner große Ausdauer. Dabei jedoch an regelmäßige Pausen denken.

Bei Fahrradtouren kann das Tempo zum Problem für die kurzen Hundebeine werden. Es bietet sich an, seinen tierischen Begleiter an das Mitfahren im Fahrradkorb oder Anhänger zu gewöhnen und ihn dann bei

einer Pause oder am Zielort etwas laufen zu lassen.

Für den Winter hat Nadja Kopp noch einen Tipp: „Viele kleine Hunderassen haben nur wenig Fell und wenig bis keine Unterwolle. Bei unter zehn Grad frieren sie schnell und brauchen gegebenenfalls einen Regen- oder Kälteschutz. Dazu sollte man auf Zittern achten – man kann an den Ohren testen, ob sie sich kühl anfühlen.“  
(bik/IVH)

Die Halter müssen auf Besonderheiten achten: „Man sieht oft kleine Hunde, die vom Arm der Besitzer pöbeln oder lautstark ihr Futter verteidigen. Weil die Tiere so klein sind, nehmen viele das nicht ernst und sorgen dadurch für Unsicherheit“, erklärt Kopp und ergänzt: „Man sollte sie nicht ständig hochheben, denn dann kann der Hund sich nicht selbstständig zurückziehen.“ Zudem wirkt es auf manche Hunde bedrohlich, wenn man sich von oben herab zu ihnen herunterbeugt – besser ist, sich von vorn anzunähern, sodass das Heimtier einen kommen sieht.

### DAS HilFT IM ALLTAG

Grundsätzlich ist die von Menschen gestaltete Umwelt an die Größe von Menschen angepasst. Größere Hunde haben damit weniger Probleme, für sehr kleine Rassen können schon Treppen zur Herausforderung werden. „Für Dackel oder Chihuahuas können Stufen sehr anstrengend oder sogar schädlich sein. Dann macht es schon Sinn, sie daran zu gewöhnen, auf dem Arm oder in einer offenen Tasche getragen zu werden. Gleiches gilt beispielsweise auch für den Einstieg ins Auto“,



**Mit uns haben Sie  
den Durchblick.  
Wir freuen uns auf Sie.**



**Tiedemann**  
OPTIK

Inh. Peter Prause  
Gerhardstraße 46 · 31241 Ilsede  
Tel. 0 51 72 / 43 31  
[www.tiedemann-optik.de](http://www.tiedemann-optik.de)  
Di. - Sa. 9 - 12.30 Uhr · Di. - Fr. 14.30 - 18 Uhr

**Ihr Optiker  
in Edemissen**  
Peter Prause

Peiner Straße 26  
31234 Edemissen

☎ 0 51 76 - 92 24 24

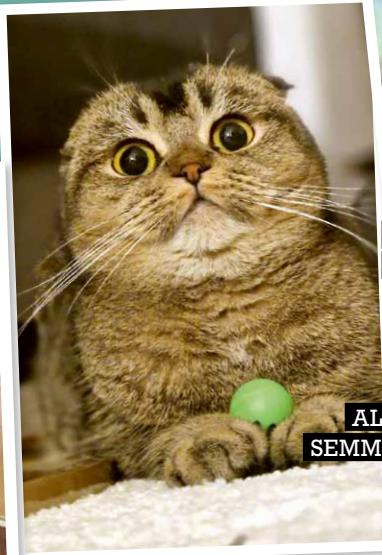
[www.LichtblickOptik.de](http://www.LichtblickOptik.de)

Di. - Sa. 9 - 12.30 Uhr

Di. - Fr. 15 - 18.30 Uhr





KARIN  
WATSACKALICA  
SEMMLERANTJE  
PAULSANJA  
WALTER

# TIERISCHER FOTOWETTBEWERB

STIMMEN SIE AB SOFORT ONLINE FÜR IHREN FAVORITEN!

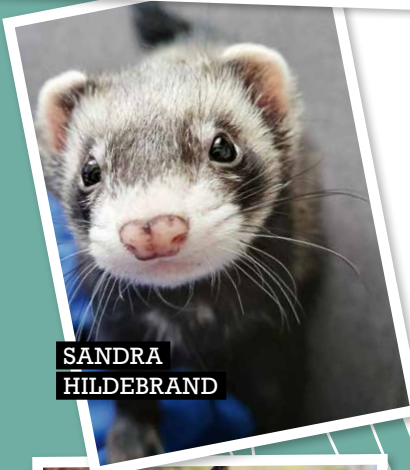
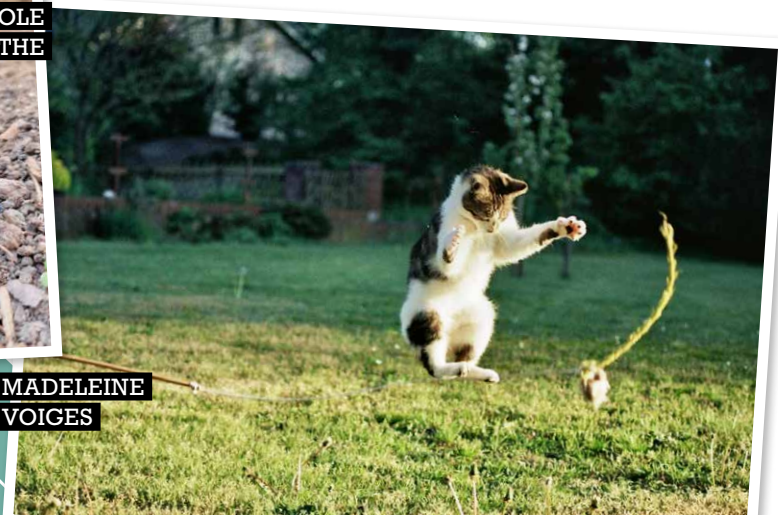
Unsere tierischen Lieblinge sind etwas Wunderbares – und gelegentlich gelingt es uns, einen außergewöhnlichen Schnappschuss von ihnen festzuhalten. Man braucht nicht die beste Kamera oder das spektakulärste Foto, sondern einfach nur das Näschen für den richtigen oder unfreiwillig komischen Augenblick.

„Gleich mehr als 450 Bildmotive haben unsere Leserinnen und Leser mit ihren Kameras eingefangen und sie uns für den PAZ-Fotowettbewerb gemailt. Die riesige Resonanz auf unseren Aufruf zeigt, wie gerne unsere Leserinnen und Leser ihre Tierfreude mit Gleichgesinnten teilen wollen“, sagt PAZ-Projektmanagerin Melissa Tegtmeier ganz begeistert. Damit hatte die Jury erneut die Qual der Wahl, die 20 Motive auszuwählen, die auf dieser Doppelseite zur Online-Abstimmung veröffentlicht sind.

Jetzt können Sie, liebe Leserinnen und Leser der PAZ, mit Ihrer Stimme entscheiden, welches der Tierfotos das Zeug zum schönsten Peiner Tiermotiv hat. Gehen Sie online einfach auf [www.paz-online.de/tierisch](http://www.paz-online.de/tierisch). Dort finden Sie die Online-Bildergalerie mit den Fotos von dieser Doppelseite und auch alle weiteren Einsendungen.

Stimmen Sie dort bis 18. November direkt für Ihr Lieblingsfoto. Der Erstplatzierte kann sich über einen 75-Euro-Veranstaltungsgutschein freuen. Für den zweiten Platz gibt es einen Gutschein im Wert von 50 Euro und der Drittplatzierte bekommt einen 25-Euro-Gutschein.

Das Redaktionsteam des Tiermagazins wünscht viel Spaß beim Online-Voting!

KATHARINE  
SANDER-KOHRsSANDRA  
HILDEBRANDSTEFFEN  
BROCKNICOLE  
GRETHEMADELEINE  
VOIGES





TESSA  
BASLER



DANIEL  
LIEHR



DENIZ  
BULUTCU



SYLKE  
BUSCHMANN



MICHAEL  
ECKARDT



MELANIE  
KRÜGER



MIRIAM  
REUTER



SVENJA  
VOß



TATJANA  
PRINKE



SUSANNE  
KOHLMANN



TANJA  
BRENNKE





# Mikrochip und Registrierung schützen Haustiere im Urlaub

STETS FÜR HALTER UND FINDER ERREICHBAR

**W**enn das geliebte Tier am Urlaubsort ausbüxt oder dem Tier-sitter zu Hause entläuft, ist die Sorge groß. Da niemand vor einem solchen Fall gefeit ist, sollten Tierhalter ihr Tier mit einem Transponder mit Mikrochip kennzeichnen lassen und bei FINDEFIX registrieren. Dazu rät der Deutsche Tierschutzbund.

„Auf dem Mikrochip ist eine 15-stellige Nummer gespeichert“, erklärt Daniela Rohs, die das Haustierregister FINDEFIX des Deutschen Tierschutzbundes leitet. Ist diese Nummer beim Haustierregister samt der aktuellen Kontaktdaten der Besitzer hinterlegt, kann ein entlaufenes Tier, das irgendwo aufgegriffen wird, zugeordnet werden. So sind Tier und Mensch schnell



wieder vereint. Das gilt auch im Urlaub: Denn FINDEFIX tauscht sich mit anderen Registrierdiensten weltweit aus und ist rund um die Uhr für die Halter sowie die Finder des Tieres erreichbar.

## REGISTRIERUNG IST TIERHALTERSACHE

Die Prozedur des „Chippens“ beim Tierarzt ist für die Tiere weitgehend schmerzlos. Ein etwa reis-

korngroßer Transponder, der den Mikrochip enthält, wird mit einer Kanüle unter die Haut auf der linken Halsseite des Tieres gesetzt. Tierhalter müssen dafür mit Kosten von etwa 55 Euro rechnen. Die an-

Foto: parlov/123RF, panphotograph/123RF, serezhny/123RF, weekid/123RF

## ! Tierisch kompetent!

Für eine Welt, in der Technik Spaß macht!



**TOP\_SERVICE**

TECHNIKWELTEN



### Empfang

Störungsfreier Empfang von W-Lan, Telefon und Sat- oder Kabelfernsehen.



### Computer

Ob PC oder Laptop für daheim oder die EDV für die Praxis oder das Büro, wir machen das.



### Bild & Ton

Fernseher, Beamer, HiFi Anlagen, Multiroom Soundlösungen und mehr. Von der Beratung bis zur Installation.



### Sicherheit

Wohlfühlen in den eigenen vier Wänden. Wir bringen Überwachung, Einbruchschutz und weitere Maßnahmen.

### Warum Reparieren statt Wegwerfen?

Reparaturen sind nachhaltig und schonen die Umwelt. Wer sich ein hochwertiges Gerät anschafft hat meist lange Freude damit und erhält bei renommierten Herstellern meist über Jahre preiswert Ersatzteile für erforderliche Reparaturen. Wir sind Ihr Ansprechpartner für Reparaturen und Wartung von Haushalts-, und Multimedia-geräten fast aller Hersteller.



hallo@topservicetechnik.de | www.topservicetechnik.de | Tel.: 05171 72 444

Werkstatt: Hesebergweg 45, 31228 Peine, Mo.-Fr. 8-17 Uhr, Sa. 10-13 Uhr

schließende Registrierung bei FINDEFIX ist kostenfrei und auch online auf [www.findex.com](http://www.findex.com) möglich. Um sie muss sich der Halter selbst kümmern, da die wenigsten Tierärzte die Daten automatisch an ein Haustierregister übermitteln. „Weist der Tierarzt nicht darauf hin, wird der zweite Schritt der Registrierung von den Tierbesitzern dann leider oft vergessen“, weiß Rohs. Dabei sei die Kennzeichnung mittels Mikrochip nur in Kombination mit der Kennzeichnung im Haustierregister sinnvoll. „Ist die Chipnummer nicht registriert, ist es schwer bis unmöglich herauszufinden, wo das Tier hingehört.“

### MIKROCHIPPFLICHT IM AUSLAND

Darf das Tier mit in den Auslandsurlaub reisen, ist die Kennzeichnung mit Mikrochip sogar gesetzlich vorgeschrieben. Innerhalb der EU müssen Hunde, Katzen und Frettchen gechippt sein, um eine Grenze passieren zu dürfen. Außerdem muss der sogenannte EU-

Heimtierausweis mitgeführt werden, den der Tierarzt ausstellt und in dem auch die Chipnummer vermerkt wird. Verpflichtend ist zudem eine gültige Tollwutimpfung.

In anderen Ländern kann es weitere Auflagen geben, die es zu be-

achten gilt. Zu empfehlen ist auch ein Parasitenschutz, um

Krankheiten vorzubeugen, vor allem bei Reisen in südliche und südöstliche Länder. Hierzu sollte man sich im Vorfeld beim Tierarzt beraten lassen. Ausführlichere und weitere Tipps für den Urlaub mit Tier gibt der Deutsche Tierschutzbund auf seiner Homepage: [www.tierschutzbund.de](http://www.tierschutzbund.de) (red/bik)

### Das Leben einer vierbeinigen Co-Therapeutin

Tja, was muss Hund da eigentlich alles leisten?

Baila ist inzwischen 4 1/2 Jahre alt und begleitet mich und meine Klienten weiterhin in meinen ergotherapeutischen Behandlungen sowie ebenfalls in den Wingwave Coachingsitzungen. Natürlich immer nur da, wo es für den Klienten und die Klientin in Ordnung ist. Ganz wichtig ist immer wieder ein gutes Auge auf sie zu haben und zu spüren, was für sie tragbar ist und wann sie eine Pause benötigt. Denn auch für Baila ist die Energie mit all ihren Emotionen, die da oft im Raum sind, deutlich spürbar und auch sie muss diese verarbeiten. Dafür braucht sie außerhalb unserer Arbeit viel Auslastung. Und diese bekommt sie in Form von ausgiebigen Spaziergängen, Spiel und Spaß, aber auch über unser Training im Obedience, das wir seit einigen Jahren ausführen. Hier geht es ganz viel um Gehorsam in Form von freudiger Teamarbeit. Einige Prüfungen durften wir schon erfolgreich bestehen.

Um etwas Ruhe reinzubringen habe ich vor kurzem mit ihr etwas Neues ausprobiert. Ich habe ihr Kopfhörer aufgesetzt und ihr die Wingwave Musik vorgespielt. Bei uns Menschen weiß ich ja aus eigener Erfahrung, wie ausgleichend diese wirkt. Aber beim Hund? Was soll ich sagen, nach einem kurzem Moment legte Baila sich auf die Seite, schnaufte und schlief entspannt ein.

Wunderbar, oder!?

Praxis für Ergotherapie und Logopädie  
In den Fahlwiesen 10, 31224 Peine  
Telefon: 05171-769211



Wenn Sie mehr über Wingwave erfahren möchten, dann schauen Sie doch mal auf unsere Webseite oder rufen mich sehr gerne an.

**Herzlichst Anette Krüger**



weitere Informationen



# Von Unikaten und sanften Riesen

## BELIEBTESTE KATZENRASSEN IN NIEDERSACHSEN

Beständigkeit wird in Niedersachsen großgeschrieben. Zumindest, was die Vorlieben für die Katzenrassen angeht. Die fünf beliebtesten Rassen im Bundesland sind seit Längerem die Mischlingskatze, die Europäisch Kurzhaar, die Britisch Kurzhaar, die Maine Coon und die Ragdoll. Das ergab eine Auswertung der Agila Haustierversicherung.

Die **Mischlingskatze**, Platz eins im Ranking, steht für die vielfältigen Natur- und Landschaftsräume Niedersachsens. Die Nordsee, die Geest, die Berge, das Tiefland – so unterschiedlich die Regionen des nördlichen Bundeslandes sind, so facettenreich sind Mischlinge. Ihre äußerlichen Merkmale sowie Charakterzüge können je nach Vorfahren stark variieren. Nur eines haben sie alle gemeinsam: Jede Mischlingskatze ist ein Unikat.

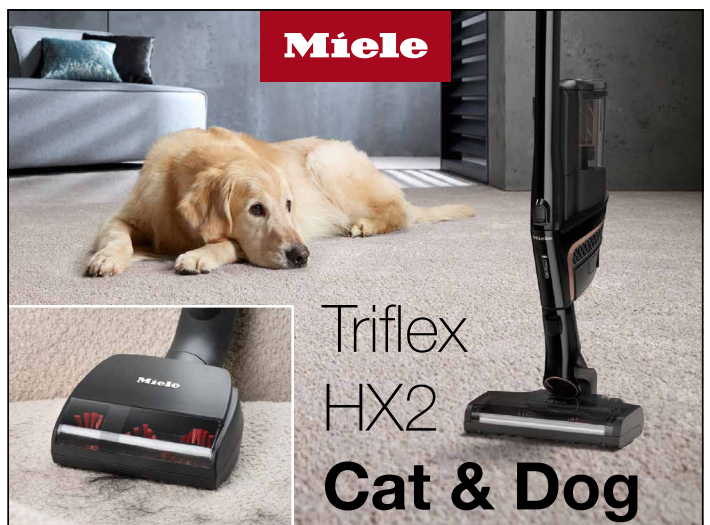
Die **Europäisch Kurzhaar**, Platz zwei der beliebtesten Katzenrassen, gilt als intelligent, verspielt und gesellig. Im Vergleich zu vielen anderen Hauskatzen zeigt diese Rassekatze keine Scheu gegenüber fremden Menschen. Die EKB, wie die Rasse oft abgekürzt wird, eignet sich besonders gut für Familien mit Kindern.



Ab zu Handaufzug!  
Für Herrchen und Frauchen gibt's die besten Uhren und für mich immer eine Streicheleinheit und Leckerlis.

handaufzug

Uhrenverkauf und Service  
Simone Tecklenburg  
Echternstraße 33 · Peine  
Telefon 5802382



Akku-Staubsauger mit **LED-Licht** und **Handbürste** – ideal für alle **Tierliebhaber**.

**EP: Iseke**  
ElectronicPartner  
Einfach persönlicher.

Gerhard-Lukas-Str. 63, 31241 Ilsede/Groß Bülten  
Telefon 0 51 72/53 30, E-Mail: ep@andreas-iseke.de



Auch mit der **Britisch Kurzhaar**, die den dritten Platz im Katzenranking erobert hat, verstehen sich Kinder in der Regel gut. Das liegt wohl am gelassenen und geduldigen Wesen dieser Rassekatzen. Katzenexpertin Franziska Obert erklärt sich ihre Beliebtheit so: „Britisch Kurzhaar wirken vom Aussehen her sehr kuschelig. Sie haben ein dichtes Fell und sind überall rundlich.“ Ihre breite Brust, der Kopf, die kurzen Ohren und die großen, ausdrucksstarken Augen prägen ihr Aussehen. „Mit ihrem sanften Charakter gewinnen sie schnell die Herzen der Menschen“, ist sich die Katzenexpertin sicher.

Die **Maine Coon** (Platz vier) punktet ebenfalls mit ihrem liebevollen und menschenfreundlichen Wesen. Sie wird deshalb gerne „gentle giant“ – auf Deutsch sanfter Riese – genannt, und das trotz ihrer „wilden“ und natürlichen Erscheinung. Vor allem die Luchspinsel an den Ohren und der buschige Schwanz, der an einen Waschbären – Englisch: racoon oder coon – erinnert, fallen auf. Die „Coonie“ braucht viel Auslauf und Bewegung. Daher passt sie besonders gut in die ländlichen Regionen Niedersachsens.

Nie langweilig wird es mit der **Ragdoll**, Platz fünf im Ranking der beliebtesten Rassen. Ragdolls sind verspielt, sanftmütig und ungern allein. Sie wollen überall dabei sein und begleiten ihre Haltenden gerne bei verschiedenen Aktivitäten im Haus. Am wohlsten fühlen sich Ragdolls mit einem Artgenossen in ihrem direkten Umfeld.



Foto: Issleee/123RF



**FINGERHUT**  
Ihr Haus



WIR BAUEN  
WOHN(T)RÄUME!

[www.fingerhuthaus.de](http://www.fingerhuthaus.de)

Fingerhut Haus GmbH & Co. KG • Beratungszentrum Ilsede  
Tel. 05172-94215 • [thomas.kirchmann@fingerhuthaus.de](mailto:thomas.kirchmann@fingerhuthaus.de)



## Unsere Dienstleistungen für Sie:



- Gartenpflege
- Rasen mähen und vertikutieren
- Fachgerechter Rückschnitt von Stauden und Gehölzen
- Hecken schneiden
- Baumkontrolle und Gutachten
- Kleine Reparaturen
- Hausmeistertätigkeiten

Fragen Sie den Fachmann!

**Lutz Ebeling**

Garten- und Landschaftsbau

Telefon: 01 51 – 44 06 57 82

[info@gloger-hausdienste.de](mailto:info@gloger-hausdienste.de)

**gloger**  
haus dienste





## FUTTER SELBST HERSTELLEN

Was sind die Alternativen zu Meisenknödeln in Plastiknetzen? Zum einen könne man gekaufte Knödel aus den Netzen schneiden und diese lose auf erhöhte Baumstümpfe oder Zaunpfähle legen. So lässt sich das Plastik ordnungsgemäß in der gelben Tonne entsorgen und es landet nicht in der Natur. Das gilt auch für entdeckte Netzködel, die andere in Bäume oder Büsche gehängt haben.

Wer selbst Vogelfutter herstellen möchte, kann dies zum Beispiel in eine Kokosnuss-Hälfte füllen oder eine Kugel um ein Stück Seil zum Aufhängen formen.

Foto: Manfredxy/123RF, marcandreu/123RF

# Tabu für Meisenknödel aus Plastiknetz

## GEFAHR BESTEHT AUCH FÜR ANDERE TIERE

**W**er Vögel im Winter mit Nahrung versorgen möchte, greift schnell zu sogenannten Meisenknödeln. Die kommen allerdings oft in Plastiknetzen daher. Warum das so gefährlich ist, und welche Alternativen es gibt, erklärt eine Diplom-Biologin.

Damit auch Vögel im Winter ordentlich schlemmen können, sind sie oftmals auf unsere Hilfe angewiesen. Doch auch gut gemeinte Hilfe tut nicht immer Gutes – zum Beispiel, wenn wir für Piepmätze Meisenknödel im Plastiknetz aufhängen.

„Obwohl wir seit Jahren auf die Gefahren hinweisen, wird immer noch Vogelfutter in Plastiknetzen im Handel angeboten und offensichtlich auch gekauft“, kritisiert Biologin Ursula Bauer von „Aktion Tier“. Denn: Die Vögel hängen sich zum Fressen an die Netze. Dabei können sich ihre Krallen verfangen – und die Tiere im schlimmsten Fall sterben.

Auch für andere Tiere können Plastiknetze zur Gefahr werden. Liegen die leeren Knödelhüllen auf dem Boden herum, können sich etwa Mäuse oder Tauben darin verheddern. Und: Die Umwelt dankt

es ebenfalls nicht, wenn Plastikmüll in der Natur herumliegt. Die Biologin erklärt: „Die Knödelnetze zerfallen in der Natur allmählich zu Kunststoffpartikelchen – Mikro- und Nanoplastik –, welche in zwischen überall auf unserem Planeten zu finden sind und noch nicht absehbare Folgen für Umwelt und Organismen haben.“ (red/bik)



DACHDECKERMEISTER CARSTEN HOFFMANN

# HOFFMANN

DACHTECHNIK



Infos unter

05172-934665

STEILDÄCHER · DACHABDICHTUNGEN · SCHORNSTEINSANIERUNGEN  
WANDVERKLEIDUNGEN · BAUKLEMPNEREI · DACHBEGRÜNNUNGEN  
BAUWERKSABDICHTUNGEN · SOLARANLAGEN · BLITZSCHUTZ  
LAHWEG 4 · 31241 ILSEDE · FON 05172-934665 · FAX 05172-6017

**zillmann** services

- Bauelemente
- Terrassendächer
- Garagentore
- Rollläden
- Haustüren
- Serviceleistungen

Jack Zillmann *Inhaber*

info@zillmann-service.com

0176 - 6475 6605

www.zillmann-service.com

Dr.-August-Müller-Straße 4, 31246 Groß Lafferde



# Mit Hund ins Restaurant und Café

## ZUTRITT MIT REGELN

**A**ls bester Freund des Menschen nehmen Hunde immer stärker am Alltag ihrer Halter teil. Da wundert es kaum, dass Hundehalter ihren Vierbeiner auch mit ins Restaurant nehmen möchten. Das wird oft zugelassen. Die Entscheidung dafür liegt nach aktueller Rechtsprechung größtenteils beim Betreiber.

Halter und ihre Hunde machen in den Sommermonaten nach einem Spaziergang gern einen Halt im Außenbereich eines Restaurants oder Cafés. Herbst und Winter laden indes eher in den Innenbereich ein. Doch: Werden Hunde draußen einfach toleriert oder sind sie im Restaurant grundsätzlich erlaubt?

### ZUGANGSRECHTE LIEGEN IM HAUSRECHT

Der auf Tierrecht spezialisierte Anwalt Frank Richter sagt: „Generell sind die Zugangsrechte für Hunde in ein Restaurant nicht gesetzlich geregelt: Hier gilt reines Hausrecht des Restaurantbetreibers.“ Jeder Betreiber kann also selbst entscheiden, ob Hunde im Außen- und Innenbereich erlaubt sind. Lediglich die Küche und Lagerräume sind tabu, da hier besondere Hygienevorschriften greifen.

Zusätzliche Kriterien – beispielsweise die Größe des Hundes

oder ein Zugangsverbot bei viel Betrieb – liegen ebenfalls im Hausrecht. Weitere denkbare Vorschriften wären etwa das Tragen eines Maulkorbs oder eine Leinenpflicht. Halter können dazu im Vorfeld einfach anrufen oder vor Ort nachfragen. „Im Grunde ist ein Betreiber vollkommen frei, hier zu bestimmen, was immer er will. Eine Ausnahme bilden Hundeverordnungen, die mancherorts für einzelne Rassen beispielsweise Maulkorb- oder Leinenzwänge vorschreiben. Darüber darf er sich nicht hinwegsetzen. Die andere große Ausnahme sind Begleithunde, vor allem für Sehbehinderte“, erklärt Richter.

### AUSNAHME FÜR BEGLEITHUND

„Ein Begleithund zählt nicht als Hund, er ist ‚Teil‘ der unterstützten Person, so wie eine Brille oder ein Spazierstock. Bei der Verweigerung des Zutritts mit einem Assistenzhund kann eine Benachteiligung gemäß Paragraph 7 Absatz 1 Allgemeines Gleichbehandlungsgesetz (AGG) vorliegen“, verweist der Anwalt auf das Gesetz. „Außerdem greift seit dem 1. Juli 2021 die neue Regelung des Paragraph 12e Behindertengleichstellungsgesetz (BGG). Danach sind alle Betreiber einer typischerweise für den allgemeinen Publikumsverkehr öffentlich zugänglichen An-

lage oder Einrichtung verpflichtet, Menschen mit Behinderung, die auf einen Assistenzhund angewiesen sind, den Zutritt nicht wegen der Begleitung durch einen Hund zu verweigern.“

### DAS GEHT IM RESTAURANT

Eine Grundlage für den Restaurantbesuch sollte sein, dass der Hund still an seinem Platz liegen bleibt und andere Gäste nicht belästigt. Dabei kann es helfen, wenn er auf seiner vertrauten Decke liegt. Halter sollten das mit ihrem Tier üben. Wer seinen Vierbeiner mit einem Spaziergang auspowert und ihn bereits vor dem Restaurantbesuch füttert, umgeht damit ein mögliches Betteln.

Zudem gilt es zu berücksichtigen, dass das Restaurant nicht überfüllt ist und der Hund dadurch gestresst wird. Bei der

Platzwahl sollten Halter darauf achten, dass der Tisch eher in einer Ecke steht. Gäste sowie Personal laufen so nicht Gefahr, über den am Boden liegenden Hund zu stolpern oder ihm auf die Pfoten zu treten. Dann steht einem entspannten Restaurantbesuch mit der Fellnase nichts mehr im Weg. (IVH/bik)

**GASTRONOME ENTSCHEIDEN  
INDIVIDUELL, OB BELLO MIT INS  
RESTAURANT DARF.** Foto: pixabay



Reifendienst  
**Abel**

Wo Service Chefsache ist.

Hans-Gallinis-Straße 4 · 31224 Peine  
Telefon 0 51 71 - 1 44 44 · Telefax 0 51 71 - 7 29 79  
reifendienst-abel.de · reifendienst-abel@t-online.de



**Allianz**  **Hauptvertretung  
Tim Enders**

Persönlich – In Peine, Gunzelinstr. 91  
Parkplätze vor der Tür!  
Telefonisch – 05171 3656  
Per Mail – tim.enders@allianz.de  
Im Internet – www.allianz-enders.de

Kommen Sie auf uns zu, wir freuen uns auf Sie!



# Rosenkrieg um Rex

## RECHTLICHER UMGANG MIT HAUSTIEREN NACH DER TRENNUNG

**S**teht die Trennung einmal fest, gibt es viel zu klären – auch, wenn es um gemeinsame Haustiere geht. Die emotionale Bindung zu unseren Vierbeinern ist oft groß, da sie als Familienmitglieder gelten. Folglich kann die Frage nach dem Verbleib des Tieres nach der Trennung zu heftigen Auseinandersetzungen führen – sogar bis vor das Gericht. ROLAND-Partneranwalt Andreas Föhr von der Sozietät Franken · Grillo · Steinweg klärt zum rechtlichen Umgang mit Haustieren nach der Trennung auf.

Auch wenn es befremdlich klingt – rechtlich gehören Haustiere in der Regel zum allgemeinen Hausrat eines Paares wie Fernseher oder Sofa. „Gemäß § 90a des Bürgerlichen Gesetzbuches (BGB) sind Tiere zwar rechtlich keine Sachen, sondern Lebewesen. Doch gelten für Tiere bei der Trennung grundsätzlich die gleichen Vorschriften wie für Sachen, was bei der Hausrataufteilung angemessen zu berücksichtigen ist“, sagt Rechtsanwalt Föhr.

### WEM GEHÖRT DAS HAUSTIER?

Entscheidend dafür, bei wem das Haustier nach der Trennung bleibt, sind die Eigentumsverhältnisse. „Wenn ein Partner klar nachweisbar alleiniger Eigentümer des Haustieres ist, zum Beispiel weil er es bereits vor der Ehe oder vor dem Zusammenzug erworben hat, ist der Fall klar: Der Eigentümer hat dann einen alleinigen Anspruch auf das Tier. Im Zweifelsfall kann er gegenüber dem Partner auf Herausgabe bestehen“, erklärt Föhr.

Wenn beide Partner sich Hund oder Katze gemeinsam angeschafft haben, also gemeinsam Eigentümer sind, wird es komplizierter. „Bei der Scheidung eines verheirateten Paares erfolgt die Verteilung des Hausrats nach dem Grundsatz der Billigkeit. Das bedeutet, dass jeder der Ehegatten ungefähr den gleichen Wert an Hausrat behalten soll, wenn nichts anderes verein-

bart wurde. Unter diese Regelung fällt auch das gemeinsame Haustier“, so Föhr. „Bei nicht verheirateten Paaren, die in einer häuslichen Gemeinschaft leben, gilt der Grundsatz der Billigkeit nicht. Aber auch hier er-

*„Da Tiere zwar zum Hausrat gehören, aber gleichzeitig lebendige Wesen sind, ist vor Gericht zunächst entscheidend, wer das größere Interesse am Tier hat.“*



GEMEINDE **ILSEDE**

**Anmelden  
nicht vergessen!**



[www.gemeinde-ilsede.de](http://www.gemeinde-ilsede.de)

PHC

Dr. Paul, Hartmann & Coll. GmbH  
Wirtschaftsprüfungsgesellschaft | Steuerberatungsgesellschaft

**Das PHC-Team ist Ihr  
Ansprechpartner  
in allen steuerlichen und  
betriebswirtschaftlichen  
Angelegenheiten**



Bleicherwiesen 14, 31224 Peine  
Telefon: 05171 7762-0 | [www.phc-peine.de](http://www.phc-peine.de)



gibt sich aus dem gemeinsamen Haustier ein gemeinschaftliches Eigentum, das verteilt werden muss.“

Grundsätzlich gilt: Da ein Haustier nicht einfach aufgeteilt werden kann, müssen sich die (Ex-) Partner einigen, wem das tierische Familienmitglied zusteht. Gelingt

dies nicht, müssen Gerichte entscheiden.

### EINE FRAGE DES TIERWOHLS

„Da Tiere zwar zum Hausrat gehören, aber gleichzeitig lebendige Wesen sind, ist vor Gericht zunächst entscheidend, wer das größere Interesse am Tier hat.

Lässt sich dies durch die Gerichte nicht feststellen, da beide Beteiligte ein gleich großes Interesse am Tier nachweisen können, stellen Gerichte oft auf tierenschutzrechtliche Gesichtspunkte ab“, erläutert der Rechtsanwalt.

Dabei spielt die Art des Haustieres eine Rolle: Zum Beispiel pflegt ein Hund eine enge Bindung zum Menschen und kann leiden, wenn er seine Hauptbezugsperson verliert. „Bei der Entscheidung berücksichtigen

Gerichte häufig, ob sich einer der Partner allein oder vorrangig um das Tier gekümmert hat, und in welcher Umgebung sich das Tier zuletzt aufgehalten hat. Je länger eine Person für die Versorgung und Pflege des Tieres verantwortlich war, desto eher wird sie als die Bezugsperson betrachtet“, so der Fachanwalt weiter. „Allerdings gibt es auch Entscheidungen, in denen die sinnvolle Teilhabe der Beteiligten an ihrem Tier in den Vordergrund gestellt wird.“

Nachdem die Frage der Verteilung des Haustieres geklärt ist, kann der andere Ehepartner gegebenenfalls „als Trostpflaster“ eine angemessene finanzielle Entschädigung verlangen, die sich am Kaufpreis orientiert. Ob das die emotionale Bindung zu Hund oder Katze aufwiegt, ist eine andere Frage.

### UMGANGSRECHT

„Ein geteiltes Sorgerecht wie für Kinder ist bei Haustieren gesetzlich nicht vorgesehen“, erklärt Föhr. „Entsprechend haben Gerichte in der Vergangenheit Anträge auf Umgang am Haustier zurückgewiesen.“ Von dieser Linie ist das Landgericht Frankenthal vor Kurzem abgewichen: In einem aufsehenerregenden Urteil im Fall

eines unverheirateten Paares, das sich nach der Trennung um den gemeinsam angeschafften Labrador gestritten hat, wurde entschieden, dass beide Partner das Recht haben, den Hund im zweiwöchigen Wechsel zu betreuen. „In diesem Fall hat das Gericht beiden Partnern ein Nutzungsrecht am gemeinsamen Eigentum zugesprochen. Da es sich um ein unverheiratetes Paar gehandelt hat, ist diese Entscheidung aber nicht ohne Weiteres auf sich streitende Eheleute anwendbar.“

Damit solche Streitigkeiten bei einer Trennung erst gar nicht vor Gericht landen, bieten sich alternative Konfliktlösungen an wie eine Mediation, um individuelle Lösungen zum Umgang mit dem geliebten Haustier zu finden. „Ein unparteiischer Vermittler steht den ehemaligen Partnern zur Seite, um eine angemessene Einigung zu finden, die Bedürfnisse des Tieres sowie der beteiligten Personen angemessen berücksichtigt“, rät Föhr. „Dieser Ansatz kann helfen, langwierige und kostspielige Gerichtsverfahren zu vermeiden.“ Im Idealfall kann so der Rosenkrieg um das Haustier noch rechtzeitig abgewendet werden.



Foto: lightfieldstudios/123RF

## HAGE Bauelemente

Ihr Fachhändler  
über 40 Jahre in Peine



Inh. Kirsten Kassel  
Senator-Voges-Straße 16 • 31224 Peine  
Tel. (0 51 71) 67 22  
hage-bauelemente@t-online.de  
www.hage-bauelemente.de

Kostenlose  
Fachberatung  
vor Ort!

## SCHUHHAUS HUNDT

SHOE-FASHION & MORE



**Wir haben  
passende  
Schuhe für  
Wind & Wetter.**

**Wir freuen  
uns auf  
Ihren Besuch.**

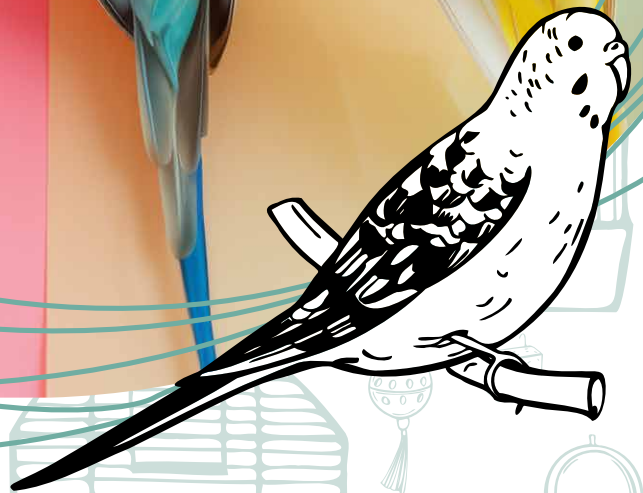
Damen-, Herren- Kinderschuhe Inh. Nicole Wiedera  
Winkel 39 • Peine • Telefon 507771

Öffnungszeiten: Mo-Fr: 09:30 Uhr bis 18:00 Uhr Sa: 09:30 Uhr bis 15:00 Uhr





*„Im Winterhalbjahr sollte die künstliche Beleuchtung in ihrer Dauer an den natürlichen Schlafrhythmus der Vögel angepasst werden.“*



# Wellensittiche: Gesünder leben mit dem richtigen Licht

HEIMVOGEL-EXPERTIN HAT TIPPS PARAT

**M**oderne Fenster bieten zahlreiche Vorteile – für unsere gefiederten Mitbewohner aber leider auch einen Nachteil: Das für sie so wichtige UV-Licht kommt nur noch sehr eingeschränkt hindurch. Da Licht für Vögel essenziell ist, sollte man unterstützen. Damit trägt man zum Wohlbefinden und zur Gesundheit wesentlich bei.

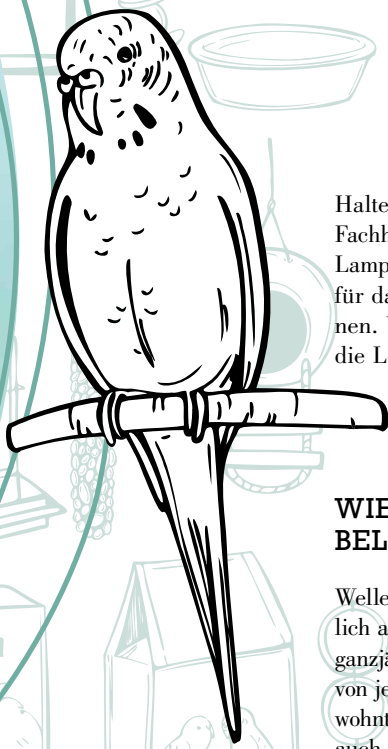
Wer in seiner Wohnung Wellensittiche halten möchte, sollte sich gleich zu Beginn überlegen, was neben einem Vogelbauer für die Haltung der Tiere noch alles notwendig ist. Gaby Schulemann-Maier ist Heimvogel-Expertin. Sie erklärt, dass auch die Be-

leuchtung eine wichtige Rolle spielt, denn: Unabhängig davon, wie nah die Wellensittiche an einem Fenster stehen, brauchen sie UV-Strahlung, um bei guter Gesundheit zu bleiben.

„Das UV-Licht spielt im Körper von Wellensittichen und anderen Vögeln eine wichtige Rolle dabei, Vitamin D zu erzeugen und somit etwa für gesunde Knochen zu sorgen“, sagt die Expertin und ergänzt: „Fensterscheiben lassen diese Strahlung nicht durch und nur die wenigsten Vogelhalter haben die Möglichkeit, dass ihre Vögel regelmäßig im freien Sonnenlicht UV-Strahlung tanken können. Daher sollte man eine spezielle UV-Lampe einsetzen.“







## DIE RICHTIGE BELEUCHTUNG WÄHLEN

Die Möglichkeiten reichen von einfachen Kompaktlampen bis zu Leuchtstoffröhren. Die empfohlene Leuchtintensität und Wattzahl können sich für verschiedene Einsatzorte unterscheiden – abhängig davon, wie viel sonstige Beleuchtung bereits vorhanden ist. „Bei Leuchtstoffröhren braucht es ein spezielles Vorschaltgerät. Weil Vögel Lichtfrequenzen anders wahrnehmen als wir Menschen, kann es sonst vorkommen, dass es für die Augen des Wellensittichs unangenehm flackert“, weiß Schulemann-Maier.

Halter sollten sich individuell im Fachhandel beraten lassen, welche Lampen und Vorschaltgeräte sich für das Vogelheim zu Hause eignen. Wichtig ist außerdem, dass die Leuchtmittel mit der Zeit weniger UV-Strahlung abgeben und entsprechend erneuert werden müssen.

## WIE LANGE BELEUCHTEN?

Wellensittiche kommen ursprünglich aus Australien. Sie sind einen ganztägigen Tag-Nacht-Rhythmus von jeweils etwa zwölf Stunden gewohnt, sodass dieser entsprechend auch bei uns nachgestellt werden sollte. Während das im Sommer dazu führt, dass der Vogelbauer zwischenzeitlich abgedunkelt werden muss, kann es im Winter gut eingeplant werden, sagt Schulemann-Maier: „Im Winterhalbjahr sollte die künstliche Beleuchtung in ihrer Dauer an den natürlichen Schlafrythmus der Vögel angepasst werden. Hierdurch lässt sich Energie sparen, wenn die Beleuchtung in der näheren Umgebung der Tiere nicht länger als für die Vögel gesund und nötig eingeschaltet ist.“

## DER RICHTIGE STANDORT FÜR DEN VOGELBAUER

Auch für den optimalen Standort des Vogelheims hat die Wellensittich-Expertin Tipps: „Am wichtigsten sind ausreichend Licht, Ruhe, keine Zugluft. Gut, wenn es etwa auf Augenhöhe mit uns Menschen und in der Nähe eines Fensters angebracht ist. Aber nicht unmittelbar an einer Zimmertür, die sich plötzlich öffnen und die Vögel erschrecken könnte. Ein bis zwei Volieren- oder Käfigseiten sollten zudem vor einer Wand stehen, was den Tieren ein Gefühl von Sicherheit vermittelt.“ Zudem sollten die Ziervögel nicht direkt auf einen Fernseher blicken können, weil das vor allem in den



Abendstunden für Unruhe sorgen kann. Bekommen die Wellensittiche ausreichend Licht sowie UV-Strahlung und können sie ungestört ihren natürlichen Tag-Nacht-Rhythmus einhalten, zeigen sie sich aktiv und neugierig. Inaktivität oder Zeichen von Stress können hingegen auf ein Problem hindeuten, das an der Beleuchtung liegen kann. Halter sollten dies genau beobachten und im Zweifel Rat bei einem Tierarzt suchen, um andere Ursachen auszuschließen. (bik/IVH)

Abendstunden für Unruhe sorgen kann.

Bekommen die Wellensittiche ausreichend Licht sowie UV-Strahlung und können sie ungestört ihren natürlichen Tag-Nacht-Rhythmus einhalten, zeigen sie sich aktiv und neugierig. Inaktivität oder Zeichen von Stress können hingegen auf ein Problem hindeuten, das an der Beleuchtung liegen kann. Halter sollten dies genau beobachten und im Zweifel Rat bei einem Tierarzt suchen, um andere Ursachen auszuschließen. (bik/IVH)



**DER RICHTIGE STANDORT FÜRS VOGELHEIM IST WICHTIG.**





# Die gestresste Katze: Ursachen und Symptome

SENSIBLES REAGIEREN AUF VERÄNDERUNG

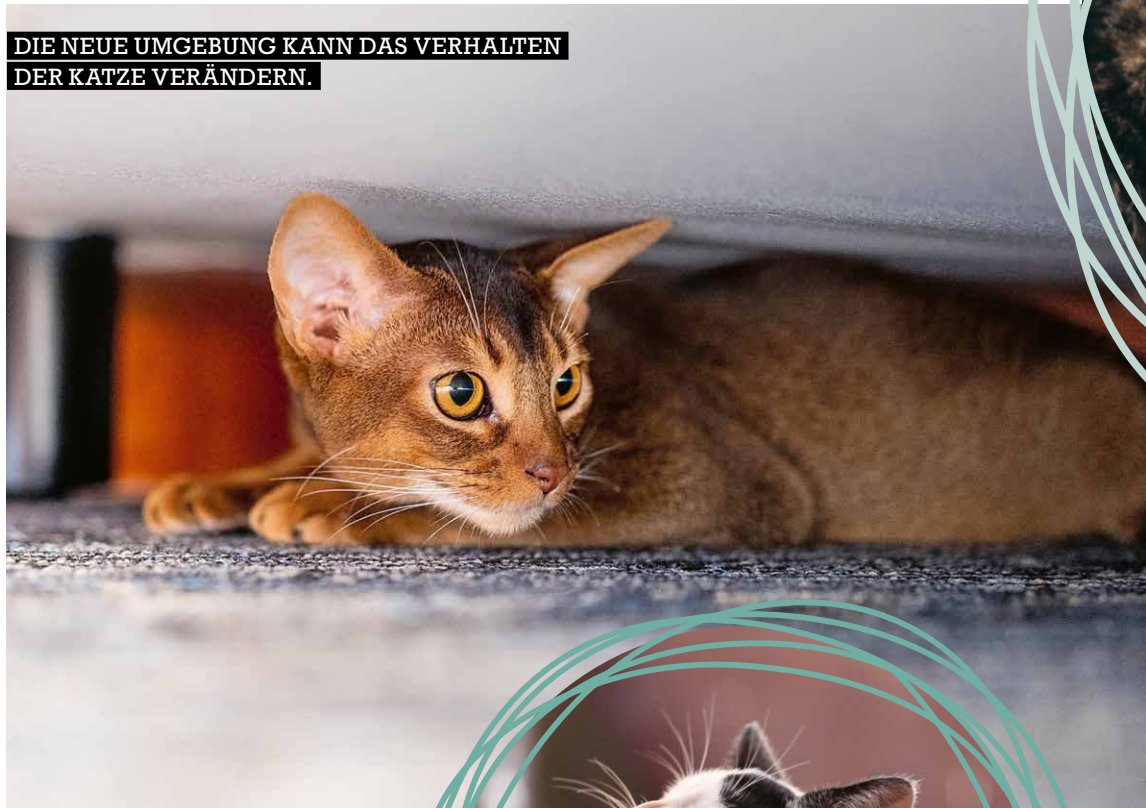
**W**enn wir von Stress sprechen, meinen wir meist eine besondere Anspannung oder dass gerade ein besonderer Druck auf uns lastet, weil die Zeit drängt oder etwas nicht so verläuft wie geplant. Katzen sind die sprichwörtlichen Gewohnheitstiere: Wenn sich in ihrem Alltag plötzlich etwas ändert, und sei es nur eine Kleinigkeit, kann das schnell in Stress ausarten. Dr. Franziska Kuhne, Fachtierärztin für Verhaltenskunde und Tierschutz, bietet Verhaltensberatungen für Halter und ihre Tiere sowie regelmäßige Fortbildungen für Tierärzte und Tiertrainer an.

## WIE ZEIGT SICH STRESS BEI DER KATZE?

Zuerst ist es wichtig, den Stress beim Tier zu bemerken. Appetitlosigkeit, Durchfall oder eine vernachlässigte Fellpflege deuten darauf hin, dass es einer Katze nicht gut geht. Je nach Ursache können noch weitere Merkmale hinzukommen. „Generell verkriechen sich Katzen gerne, wenn sie gestresst sind. Statt auf der Fensterbank, findet man sie dann eher in einer kleinen Wohnhöhle oder unter dem Sofa“, sagt Dr. Kuhne.

Mögen Katzen einen neuen menschlichen oder tierischen Mitbewohner nicht, kann es vorkommen, so die Tierärztin, dass die

**DIE NEUE UMGEBUNG KANN DAS VERHALTEN DER KATZE VERÄNDERN.**



Katze diesen mit geweiteten Pupillen anfaucht. Ist sie vielleicht von der neuen Umgebung nach einem Umzug überfordert, kann es passieren, dass sie an einer ungewohnten Stelle in der Wohnung uriniert, um so ihren Geruch zu verbreiten. Außer Umgebungsstress können Krankheiten oder Verletzungen Ursache für solche Verhaltensweisen sein. Ein Tierarztbesuch kann Klarheit bringen.



**Wesche**  
**Dachtechnik**  
seit 1966

- Dächer aller Art
- Fassadenbekleidung
- Bauklempnerei
- Blitzschutzanlagen
- Schornsteinköpfe
- Velux-Partner Betrieb
- Gründächer
- Schieferarbeiten
- Solaranlagen

Tel. 0 51 74 / 9 21 26 • Fax 0 51 74 / 9 21 27

*Bei Schaden  
an Wand und Dach  
geh' zum Mann vom Fach*

**Dachdeckermeister  
Dirk Wesche**

31246 Ilsede / Groß Lafferde, Wörlkamp 5



Planung,  
Fertigung  
und Montage  
aus einer Hand

IMW Bau- u. Möbeltischlerei GmbH  
Zum Emilieschacht 10  
31241 Ilsede/OT Bültzen  
Telefon 0 51 72-10 22

**IlsederMöbelWerk**

kochen. wohnen. arbeiten. bauen





## KATZENFREUNDLICHE UMGEBUNG

Die wirksamste Methode, um Stress zu bekämpfen, ist es, diesen nicht entstehen zu lassen. Deshalb sollten Katzen möglichst mehrere Katzenttoiletten, Futter- und Wassernäpfe sowie Schlaf- und Spielmöglichkeiten haben, um eigenständig entscheiden zu können. Dr. Kuhne empfiehlt zudem: „Katzen klettern und erkunden gerne und lieben es, wenn sie von oben einen Überblick haben. Da wir Menschen den Bereich unter der Zimmerdecke ohnehin selten nutzen, ist dieser also ideal, um ihnen entspannte Rückzugsmöglichkeiten zu bieten.“

Wenn es dann einmal Besuch gibt oder sogar dauerhaft jemand Neues einziehen soll, dann sollten Katzenfreunde darauf achten, dass ihr geliebtes Heimtier immer Rückzugsorte hat und richtig behandelt wird. Sofern möglich, sollte die Katze sich als Gewohnheitstier an Umstellungen immer in Ruhe gewöhnen können. Wenn sich der Stress aber nicht vom Halter allein auflösen lässt, sollte man möglichst bald eine Verhaltensberatung aufsuchen, um dort bei der Lösung beraten und unterstützt zu werden. Spezialisierte Verhaltenstierärzte finden sich unter anderem in einer Übersicht auf der Seite der Gesellschaft für Tierverhaltensmedizin und -therapie: [www.gtvmt.de/service/suche-verhaltenstieraerzte/](http://www.gtvmt.de/service/suche-verhaltenstieraerzte/).



### DIE URSACHE FINDEN

Ursachen für Stress bei Katzen können zudem Lärm, Baustellen, Gerüche wie Zigarettenrauch oder ein neues Sofa sein. Auch das Handling – zu viel Herumtragen oder Zwangsstreicheleinheiten – kann Katzen stressen.

### WIE KANN ICH DEN STRESS REDUZIEREN?

Liegt es an einem neuen Menschen, kann man der Expertin zufolge versuchen, diesen die Katze füttern zu lassen, damit sie Vertrauen aufbaut. Bei einem neuen Tier helfe es dagegen oft, die beiden getrennt zu füttern, um sich in Ruhe an die Anwesenheit

und den Geruch des anderen zu gewöhnen.

Katzen orientieren sich stark über den Geruch. „Beim Umzug in eine neue Wohnung kann man den Stubentiger unterstützen, wenn man Wände oder Möbel mit einem seiner vertrauten Gegenstände – wie einer Schlafplatzdecke – einreibt, um den vertrauten Geruch zu verteilen“, erklärt die Verhaltenstherapeutin. Sie rät, der Katze nach und nach Zugang zu verschaffen, damit sie sich in Ruhe an die neue Umgebung gewöhnen kann. „Also die ersten Tage mit allem – was sie zum Leben braucht – nur in einem Raum und alle paar Tage erweitert sich ihr neues Territorium dann auf die übrigen Räume“, sagt Dr. Kuhne. (bik/IVH)



**mein-reisespezialist**  
das besondere reisebüro

**Rundum-Reise-Service**  
**Marion Ludwig**

Tourismusfachwirtin (IHK)

Gerhardstraße 46 · 31241 Ilsede

☎ 05172-9496070 · Fax 05172-9496075 · mobil 0176-23496754  
info@rundum-reise-service.de · [www.rundum-reise-service.de](http://www.rundum-reise-service.de)

Daniel  
**Gallus**  
HEILPRAKTIKER

UMWELTMEDIZIN  
SCHMERZTHERAPIE  
KRAMPFADERENTFERNUNG

Gerhardstraße 46 · 31241 Ilsede  
(05172) 9669134

[www.heilpraktiker-gallus.de](http://www.heilpraktiker-gallus.de)



# Tierfreundlicher Umgang mit Stadtauben

IHR LEIDEN SIEHT MAN IHNEN OFT NICHT AN

**D**as Mensch-Tauben-Verhältnis ist angespannt. Spatzen, Sittiche, Papageien – niedlich. Stadtauben? Verzichtbar für die meisten, schützenswert nur für Liebhaber. Eine Geschichte voller Missverständnisse.

Gebäude sind ihre Felsen, drei Stöckchen ihr angedeutetes Nest und die Reste vom Burger ihr Körnerfutter. Stadtauben hinterlassen Kot – und Ärger. Zu allem Überfluss vermehren sie sich ambitioniert und kennen kaum Scheu.

Doch der Ablehnung gegenüber Stadtauben liegt oft ein Missverständnis zugrunde. Es handelt sich bei ihnen um Haustiere, an denen keiner mehr interessiert ist. „Stadtauben sind entflozene Haustauben“, sagt Jens Hübel, Tierarzt mit der Zusatzbezeichnung Zier-, Zoo- und Wildvögel. Sie stammen von der Wildform der Felsentaube ab, die in Deutschland nicht heimisch ist. Ihre Zuchtformen – wie etwa Brieftauben und Fleischtauben – verflozen sich oder wurden ausgesetzt.

## STATT ZUHAUSE AUF DER STRASSE

Stadtauben landen auf der Straße, sofern sie kein Zuhause finden. „Wie genau der Genpool zusammengesetzt ist, wissen wir nicht, aber es sind viele Brieftau-

ben darunter“, sagt Hübel. Immer wieder lassen sich in Taubenschwärmen beringte Vögel entdecken, die eigentlich Züchtern gehören. Aber die haben kein Interesse mehr an ihren Tauben. „Tiere, die nicht nach Hause finden, sind für den Brieftaubensport uninteressant“, erklärt Hübel. „Während der Flugsaison von April bis September bleiben jedes Wochenende 20.000 bis 30.000 Brieftauben auf der Strecke.“

Auch andere Taubenrassen sind inzwischen im Genpool der Stadtaube zu finden. Kurze Schnäbel und befiederte Füßchen sind Spuren ihrer Vorfahren.

Eindrucksvoll: Stadtauben und Wildtauben sind hierzulande so unterschiedlich, dass sie sich nicht gemeinsam fortpflanzen können. Auch ihre Brutplätze sind gänzlich verschieden. Höhlen in Häusern ersetzen für die herrenlosen Haustiere die fehlenden Felsen. Nester in Bäumen widerstreben ihnen.

## ÜBERSCHÄTZT ALS KRANKHEITSÜBERTRÄGER

Wo Menschen leben, ist auch die Futterquelle nicht fern: Tauben er-



„Die Bedeutung der Stadtaube als Überträger von Krankheiten wird überschätzt“

nähren sich vor allem von Abfällen. Da ist das Image von der Keimschleuder nicht weit hergeholt. Was ist dran am Mythos der „Ratten der Lüfte“?

„Die Bedeutung der Stadtaube als Überträger von Krankheiten wird überschätzt“, sagt Hübel. „Das Risiko ist nicht größer als bei anderen Tierarten wie zum Beispiel Spatzen, Krähen, Hühnern und Katzen.“ Typische Vogelparasiten wie die Rote Vogelmilbe können zum Problem werden, wenn Nester verlassen werden. Denn dann suchen die Milben neue Nahrungsquellen – etwa den Menschen.

Auch eine Infektion der Atemwege durch Bakterien vom Typ Chlamydia psittaci ist theoretisch möglich. Doch das betrifft laut Hübel in

Deutschland jedes Jahr nur wenige Menschen – am häufigsten Papageienhalter und Taubenzüchter. Stadtauben seien dagegen selten die Ursache.

Mit Salmonelleninfektionen des Menschen haben Tauben im Regelfall nichts zu tun. „Nur 1,3 Prozent der Salmonellen, die bei Stadtauben nachgewiesen werden, gelten als besonders humanpathogen“, so Hübel. Und Schimmelpilze werden weder durch Stadtauben noch durch andere Tiere übertragen. „Ein Mythos, der sich leider immer noch hält“, betont Hübel.

Der Tierarzt rät Menschen, die beruflich oder durch ehrenamtliches Engagement intensiven Kontakt zu Tauben und deren Exkrementen haben, sich zu schützen, obgleich

## Service rund ums Auto

J. Klebsch  
Ilseder Weg 3 · 31246 Oberg  
Tel.: 0 51 72 / 88 77  
www.kfz-werkstatt-ilsede.de



- Reparaturen sämtlicher Fabrikate
- Bremsen-/Klima-/Reifenservice
- Inspektion • Fehlerdiagnose
- Jeden Dienstag und Donnerstag HU-Abnahme

## JETZT ANZEIGE SCHALTEN

UND IHR UNTERNEHMEN PRÄSENTIEREN

Bei Ihrer Mediaberaterin Annika Hinzberg  
05171 406 163 • a.hinzberg@mmo-niedersachsen.de

Deiner Allgemeine



Das nächste  
**Tiermagazin  
Peine**  
erscheint im  
Herbst 2025





kein besonderes Gesundheitsrisiko für die Bevölkerung bestehe. Schädlingsbekämpfen, Reinigungskräften oder Taubenpöplern empfiehlt Hübel geschlossene Brille, Maske und Handschuhe. Zusätzlich sollte die Kleidung nach dem Kontakt gewechselt werden.

## VERANTWORTLICH FÜR DRECK UND SCHÄDEN

Auch wenn Tauben nicht gefährlich sind – nervig können sie doch sein. Ein großer Schwarm kann Flächen verschmutzen oder Schäden an Metalloberflächen verursachen. „Eine Einladung stellen kaputte Dachstühle dar“, sagt Hübel und ergänzt: „Eine Reparatur beugt der Ansiedlung von Tauben vor.“

Wer jedoch bereits brütende Stadtauben auf dem Dach oder Balkon hat, sollte sich Hilfe holen. Laut Hübel können Stadtaubeneier in

den ersten drei Tagen nach dem Legen noch problemlos entfernt, abgekocht und entweder zurück ins Nest gelegt oder durch Plastikeier ersetzt werden.

Weiß man nicht genau, wann die Eier gelegt wurden oder ob es sich wirklich um Stadtauben handelt, sollten sachkundige Personen – zum Beispiel vom Taubenschutzverein – hinzugezogen werden. Diese können bestimmen, ob es sich um Stadtauben oder geschützte Wildtauben handelt. Sie bringen zudem in Erfahrung, wann das Ei etwa gelegt wurde, ob es noch ausgetauscht werden kann oder auszubrüten ist.

Viele Vereine helfen außerdem bei der Abnahme des Tauben Nachwuchses. Sie geben Tipps, wann der Brutplatz entfernt werden kann, wie er künftig für Stadtauben unattraktiv zu gestalten ist, und wissen, was im Falle

von brütenden Wildtauben zu tun ist.

## TIERFREUNDLICHES TAUBENMANAGEMENT

Verletzte oder apathische Tiere sollten Passanten einfangen, als Fundtiere der zuständigen Behörde melden und möglichst zur Notversorgung zu einem auf Vögel spezialisierten Tierarzt bringen.

„Tauben sieht man ihr Leiden oft nicht an, das Gefieder verdeckt auch drastischen Gewichtsverlust“, weiß Hübel. Doch auch Tauben sollten nicht leiden müssen. Die übergeordnete Strategie sollte dem Tiermediziner zufolge ein Stadtaubenmanagement sein. „Wir brauchen Taubenhäuser, in denen die Tiere einen Großteil des Kots absetzen, mit Fütterung im Schlag und einem Eiertausch.“

Ausreichend Taubenschläge in der Nähe des ursprünglichen

Aufenthaltsortes der Tiere funktionieren nach seinen Angaben gut. Das Verschließen alternativer Brutmöglichkeiten und ein Fütterungsverbot im Umkreis machen unterstützend Sinn, damit die Tiere den Schlag gut annehmen.

Immer mehr Städte versuchen so, ein Konzept zu etablieren. Berlin etwa. Hier sei die Zahl der Tauben in den vergangenen Jahrzehnten deutlich gesunken, so Berlins Wildtierreferent Derk Ehlert. Nämlich von 150.000 Tieren im Jahr 1980 auf 19.000 Tiere im Jahr 2022. Zuletzt stieg die Anzahl allerdings wieder leicht an.

Den erfreulichen Rückgang führt Berlin auf mehr Taubenabwehrmaßnahmen und folglich weniger Brutplätze zurück. Und: auf ein tierfreundliches Managementkonzept, das die Tauben von der Straße holt. (red/bik)

**CAR-WASH KLIMASCHKA ÖLSBURG**

**NEU IM PEINER LAND:**  
Ceramic Langzeit-Versiegelung statt Autowachs!  
Mehr Glanz, frische Farben und Langzeitkonservierung.

CLASSIC ▶ DEKRA ▶ Continental ▶ Vergütet

An der Fuhne 64 · Ölsburg Groß Ilsede  
Fon 051727766  
mail klimaschka-ilsede@t-online.de  
www.automotorreifen.de

**Tankstelle** MO-SA 7-20 Uhr · SO 9-12 Uhr  
**CAR WASH** MO-SA 8-20 Uhr  
**Werkstatt** MO-FR 8-17.30 Uhr · SA 9-12 Uhr  
**DEKRA/TÜV/AU** Mittwoch

**GS**  
**GANZ · SCHNERWITZKI**  
RECHTSANWÄLTE · NOTAR

Arbeitsrecht · Erbrecht · Strafrecht  
Pulverturmwall 38  
31224 Peine  
Telefon: 05171/77780  
Homepage: [www.kanzleigs.de](http://www.kanzleigs.de)





Foto: lightfieldstudios/123RF

# Katzenfrau sucht Schmusekater

TIERHALTUNG WIRD BEIM DATING IMMER RELEVANTER

**T**ierhaltung ist oftmals eine Lebensentscheidung – die zuweilen sogar die Partnerwahl beeinflusst. Auf Tierfreund.de spezialisierte Partnerbörsen sind im Internet eine wachsende Nische. Experten sehen großes Potenzial für diese Art des Verliebenseins.

Wer einen Hund, eine Katze oder ein anderes Heimtier hält, der verrät damit so einiges über sich selbst: Katzenhalter gelten etwa als sensibel und kommen gut allein zurecht. Hundehalter dagegen werden als gesellig und extrovertiert wahrgenommen. Beiden gemein ist, dass sie Wert auf Bindung und Beziehung legen, Verantwortung übernehmen und für ein anderes Lebewesen sorgen – und das bestenfalls ein (Tier-)Leben lang.

„Tierliebe ist mittlerweile ein relevantes Kriterium bei der Partnerwahl“, sagt Ina Szlosze, Chefredakteurin bei singleboersen-vergleich.de. Das Portal bietet seit 2003 Informationen sowie Ratgeber zum Online-Dating und verfolgt die Marktentwicklung. „Es ist kein Zufall, dass vor allem Fotos von Männern, die mit einem Hund abgebildet sind, mehr Resonanz von Frauen auf der Suche nach einem Partner bekommen.“

## ZEHNTAUSENDE NUTZEN SINGLEBÖRSEN FÜR TIERFREUNDE

Da Heimtiere für ihre Halter oft große Priorität bei der Lebensplanung haben, ist ihre Haltung auch ein Verweis auf einen gewis-

sen Lebensstil. „Viele Tierfreunde verbinden mit Hunde- oder Katzenhaltern ganz bestimmte Charaktereigenschaften und haben so – ihrer Meinung nach – einen erweiterten ersten Eindruck von einer Person. Zusätzlich wünschen sie sich offenbar Partner, die aufgrund ihrer tierischen Mitbewohner eine ähnliche zeitliche und räumliche Flexibilität oder Freizeitgestaltung haben wie sie selbst“, sagt Szlosze.

Bei den meisten Partnerbörsen ist es mittlerweile üblich anzugeben, ob man Tiere hält. Zudem haben sich in den vergangenen Jahren spezialisierte Portale gegründet, die sich konkret an Tierhalter richten. „Ein Pionier unter diesen Nischenanbietern ist die Plattform

„Tierfreund.com“, die bereits seit 2005 online ist. Bei großen Anbietern wie „Tierisch-verliebt.de“ sind mittlerweile mehrere Zehntausend Nutzer registriert“, berichtet Expertin Szlosze.

## WEITERES WACHSTUM DER BÖRSEN FÜR TIERLIEBE SINGLES

In Deutschland gibt es aktuell insgesamt etwa eine Handvoll Partnerbörsen für tierliebe Singles im Internet – Tendenz steigend. „Der Stellenwert von Tieren ist in den letzten Jahren in unserer Gesellschaft immer weiter gestiegen – wir erwarten hier noch einiges Wachstum im Bereich der Onlinebörsen“, prognostiziert die Expertin. (IVH/bik)

**LOKE +  
GÖDECKE**

Steuerberater

**Birgit Loke**  
Steuerberaterin

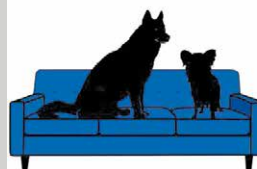
**Holger Gödecke**  
Diplom-Finanzwirt (FH)  
Steuerberater

Werner-Nordmeyer-Straße 33  
31226 Peine  
Telefon 05171. 5993 - 0  
Telefax 05171. 5993 - 66  
info@stb-loke.de  
www.stb-loke.de

**Hunde suchen ihr Zuhause.**

Hundevermittlung aus Rumänien

0172/5418394 • sani.sorge@gmx.de



**Sandra Scholz**   
www.hunde-suchen-ihre-couch.de



**HOF**

**Lauenroth**

*Der Gesundheit  
zuliebe. ❤️*

# Täglich frisches Obst und Gemüse

**Besuchen Sie uns in unserem Hofladen!**

**Öffnungszeiten:**

**Montag bis Freitag  
8.00 bis 18.00 Uhr**

**Samstag  
8.00 bis 13.00 Uhr**

Bültener Straße 3  
31246 Ilsede-Adenstedt  
Telefon 05172/7583  
[www.hof-lauenroth.de](http://www.hof-lauenroth.de)





# Hereinspaziert ...

... wir haben für Sie  
**Frühjahr, Sommer, Herbst und  
Wintermode – gediegen anders ...**



Für jede Jahreszeit  
haben wir die passende  
Mode für Sie



## Dunja

MODE &  
ACCESSOIRES

Marktstraße 1 | 31249 Hohenhameln  
(05128) 40 47 20  
[post@modehaus-schridde.de](mailto:post@modehaus-schridde.de)  
[www.modehaus-schridde.de](http://www.modehaus-schridde.de)

Verlockende Preise  
überraschen Sie



Bei uns  
ist jeder  
willkommen!



Öffnungszeiten:

Montag, Dienstag, Donnerstag, Freitag

9:30 – 13:00 & 15:00 – 18:00 Uhr

Mittwochs geschlossen | Samstag 9:30 – 13:00 Uhr